



REPORTE ANUAL

2025

## GRUPOS MINEROS QUE COMPONEN EL CM



**BARRICK**

**BHP**



GLENCORE



**KINROSS**

▲ Lundin Mining

**RioTinto**



**SOUTH32**

**Teck**





CONSEJO  

---

MINERO



# ÍNDICE

CARTA DEL PRESIDENTE EJECUTIVO	4
CONSEJO MINERO Y SUS EMPRESAS SOCIAS	6
LO MÁS DESTACADO DE NUESTRO TRABAJO EN 2025	22
LA INDUSTRIA MINERA EN 2025	34
ÁMBITOS ESTRATÉGICOS	48
COMUNICACIONES	64
CONSEJO DE COMPETENCIAS MINERAS	76
COMPROMISO MINERO	84





## CARTA DEL PRESIDENTE EJECUTIVO

Un objetivo del CM es acercar la minería a las personas, difundiendo con transparencia su realidad, desafíos y aportes. Con satisfacción vemos que durante 2025 avanzamos en la dirección correcta, de acuerdo con los resultados de varias encuestas y evaluaciones de opinión pública que dan cuenta de la buena reputación y valoración de la minería chilena o de algunos de sus atributos, tanto a nivel regional, nacional, latinoamericano y global. Además del aporte al desafío del cambio climático y de las acciones directas de cada compañía, tenemos la convicción de que el Consejo Minero, el Consejo de Competencias Mineras y Compromiso Minero han contribuido a “mover la aguja” en el cumplimiento de este objetivo, lo que nos motiva a continuar los esfuerzos en la misma dirección.

Entre los debates públicos relevantes en minería que se dieron durante el 2025,

tanto en Chile como a nivel internacional, estuvo el de los minerales críticos. El país avanzó en la materia con la elaboración de una Estrategia Nacional de Minerales Críticos liderada por el Ministerio de Minería. Tuvimos la oportunidad de participar activamente en este proceso y nuestro aporte al debate se resume en un documento denominado *Propuestas de Políticas Públicas para una Minería Competitiva y Responsable*, el que además pusimos a disposición de las distintas candidaturas a la Presidencia de la República, para que fuesen consideradas en sus programas de gobierno. Este texto fue fruto de un arduo trabajo interno, lográndose un amplio y sólido consenso al interior de una asociación que hoy reúne a compañías cuyos productos principales son tan diversos como el cobre, oro, hierro y litio.

De forma inédita para el gremio y con el propósito de adquirir un mayor conocimien-

to de la realidad en que opera la actividad minera y estrechar vínculos con los actores locales, en 2025 el CM desarrolló una activa agenda en las regiones de Antofagasta y Atacama, coordinando iniciativas de carácter social de las compañías socias que tienen presencia en estos territorios. Los logros de este trabajo nos llevan a continuar en la misma senda, cubriendo todas las regiones con presencia de la gran minería.

En materia regulatoria, 2025 fue un buen año para el sector. Fue perceptible una mayor toma de conciencia de la opinión pública, respecto a la necesidad de contar con regulaciones que permitan lograr los diversos objetivos de protección a menor costo y de esa forma no entorpecer innecesariamente el desarrollo de proyectos y actividades productivas. En este contexto, el CM contribuyó a sacar adelante iniciativas positivas, como la Ley Marco de Autorizaciones Sectoriales, a reorientar

LOS INVITO A LEER ESTE REPORTE ANUAL 2025 DEL CONSEJO MINERO, DONDE CONOCERÁN LAS ACCIONES MÁS RELEVANTES QUE HA DESARROLLADO LA GRAN MINERÍA CHILENA A TRAVÉS DE SU ASOCIACIÓN GREMIAL EN SUS DISTINTOS ÁMBITOS ESTRATÉGICOS.

favorablemente proyectos originalmente mal enfocados, como el de uso de agua de mar para desalinización; y a establecer un ritmo más reflexivo a iniciativas claramente inconvenientes, como el de fiscalización ambiental, que no se coordinaba con la normativa de delitos ambientales.

En cuanto al business as usual, nuestras cuatro comisiones, seis subcomisiones y dos grupos de trabajo permanentes estuvieron especialmente activos durante el año. Elaboraron una gran cantidad de contenidos, compartieron experiencias de buenas prácticas entre las compañías, y mantuvieron un relacionamiento permanentemente con diversos grupos de interés. Nuestra actividad comunicacional y de difusión -como siempre- fue intensa durante el período, adquiriendo las redes sociales un rol cada vez más significativo.


Los invito a leer este Reporte Anual 2025 del Consejo Minero, donde conocerán las acciones

más relevantes que ha desarrollado la gran minería chilena a través de su asociación gremial en sus distintos ámbitos estratégicos. Les sugiero leer especialmente el capítulo *Lo más destacado de nuestro trabajo en 2025*, donde queda de manifiesto el trabajo realizado por el CM propiamente tal, así como por el Consejo de Competencias Mineras y por Compromiso Minero, organizaciones de las cuales el CM es socio fundador.

Las acciones descritas en este reporte no habrían sido posibles sin la confianza y el apoyo de los integrantes del Directorio CM; ni sin el trabajo comprometido y profesional de los miembros de las comisiones, subcomisiones y grupos del gremio, así como de su equipo interno.

  
Joaquín Villarino Herrera  
Presidente Ejecutivo del Consejo Minero.





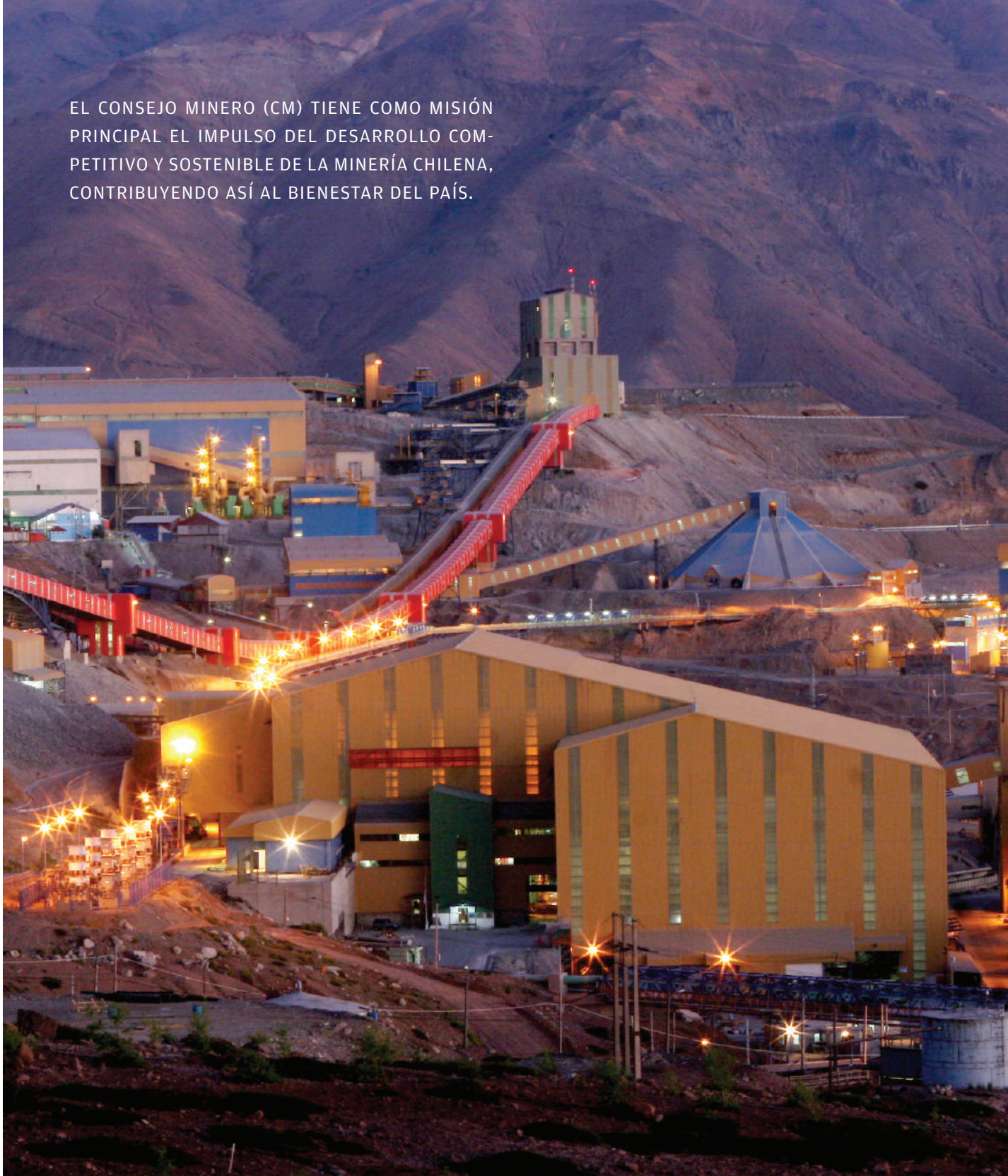
EL CONSEJO MINERO (CM)  
ES LA ASOCIACIÓN GREMIAL QUE  
REÚNE A LAS EMPRESAS MINERAS  
DE MAYOR TAMAÑO  
QUE PRODUCEN EN CHILE.

# CONSEJO MINERO Y SUS EMPRESAS SOCIAS





EL CONSEJO MINERO (CM) TIENE COMO MISIÓN PRINCIPAL EL IMPULSO DEL DESARROLLO COMPETITIVO Y SOSTENIBLE DE LA MINERÍA CHILENA, CONTRIBUYENDO ASÍ AL BIENESTAR DEL PAÍS.



## MISIÓN

IMPULSAR EL DESARROLLO COMPETITIVO Y SUSTENTABLE DE LA MINERÍA CHILENA, CONTRIBUYENDO ASÍ AL BIENESTAR DEL PAÍS.



## PROPÓSITO

TRABAJAMOS POR UNA MEJOR MINERÍA PARA EL BIENESTAR DE LAS PERSONAS Y EL FUTURO DEL MUNDO.





## PERFIL DE LAS EMPRESAS SOCIAS

- + CON MIRADA DE LARGO PLAZO.
- + COMPROMETIDAS CON LA SOSTENIBILIDAD.
- + INTENSIVAS EN INVERSIONES.
- + LÍDERES EN SEGURIDAD Y SALUD DEL TRABAJO.
- + INTENSIVAS EN TECNOLOGÍA E INNOVACIÓN.
- + INVOLUCRADAS CON SUS COMUNIDADES.
- + ATRACTIVAS EN CUANTO A BENEFICIOS PARA SUS TRABAJADORES.





## OBJETIVOS ESTRATÉGICOS DEL CM

- + **ACERCAR** LA MINERÍA A LAS PERSONAS, DIFUNDIENDO CON TRANSPARENCIA SU REALIDAD, DESAFÍOS Y APORTES.
- + **CONTRIBUIR** AL PROCESO DE ELABORACIÓN DE POLÍTICAS PÚBLICAS MODERNAS, EFICACES Y ESTABLES PARA LA MINERÍA DEL FUTURO Y SU ENTORNO.
- + **APORTAR** A LA SUPERACIÓN DE LOS DESAFÍOS SECTORIALES EN MATERIA DE CAPITAL HUMANO, ENERGÍA Y RECURSOS HÍDRICOS, ENTRE OTROS.

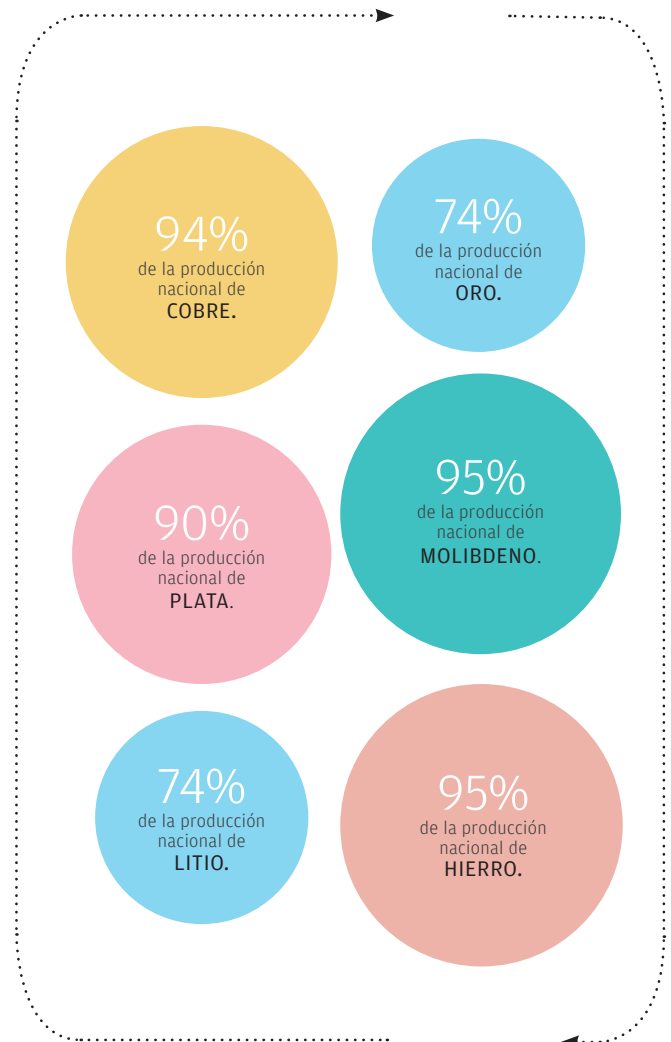


## LAS SIGUIENTES EMPRESAS SON SOCIAS DEL CONSEJO MINERO\*:

- + ANGLO AMERICAN
- + BARRICK
- + BHP
- + BHP PAMPA NORTE
- + CODELCO
- + COMPAÑÍA MINERA DEL PACÍFICO
- + COMPAÑÍA MINERA DOÑA INÉS DE COLLAHUASI
- + FREEPORT-MCMORAN LTDA.
- + GLENCORE
- + GOLD FIELDS
- + KINROSS MINERA CHILE
- + LUNDIN MINING
- + MINERA CENTINELA
- + MINERA EL ABRA
- + MINERA ESCONDIDA
- + MINERA LOS PELAMBRES
- + RIO TINTO
- + SIERRA GORDA
- + SOUTH32
- + SQM
- + TECK

*\*Las empresas socias del Consejo Minero corresponden a los 17 grupos mineros ubicados en la solapa de este Reporte.*

## ESTAS COMPAÑÍAS REPRESENTAN EN CONJUNTO:





CADA UNA DE LAS EMPRESAS SOCIAS DEL CONSEJO MINERO TIENE UNA PRODUCCIÓN DE **MÁS DE 50.000** TONELADAS DE COBRE FINO AL AÑO, O UNA CANTIDAD ECONÓMICAMENTE EQUIVALENTE EN OTROS METALES.



# GOBIERNO CORPORATIVO

## DIRECTORIO

ANGLO AMERICAN  
PATRICIO HIDALGO

BARRICK  
MARCELO ÁLVAREZ

BHP  
BRANDON CRAIG

BHP ESCONDIDA  
ALEJANDRO TAPIA

BHP PAMPA NORTE  
RENÉ MUGA

CODELCO  
MÁXIMO PACHECO

COMPAÑÍA MINERA  
DEL PACÍFICO  
FRANCISCO CARVAJAL

COMPAÑÍA MINERA DOÑA  
INÉS DE COLLAHUASI  
JORGE GÓMEZ

FREEPORT- MCMORAN LTDA.  
MARIO LARENAS

GLENCORE  
ANDRÉS SOUPER

GOLD FIELDS  
DOMINGO DRAGO

KINROSS MINERA CHILE  
PATRICIO PINTO

LUNDIN MINING  
JUAN ANDRÉS MOREL

MINERA CENTINELA  
IVÁN ARRIAGADA

MINERA EL ABRA  
BORIS MEDINA

MINERA LOS PELAMBRES  
JEAN-PAUL LUKSIC

RIO TINTO  
MARÍA SOLEDAD JERIA

SIERRA GORDA  
MARCELO BUSTOS

SOUTH32  
ANTONIO PÉREZ

SQM  
GONZALO GUERRERO

TECK  
AMPARO CORNEJO

# COMITÉ EJECUTIVO



PRESIDENTE  
IVÁN ARRIAGADA



JORGE GÓMEZ



AMPARO CORNEJO



BRANDON CRAIG



## EQUIPO EJECUTIVO



PRESIDENTE EJECUTIVO  
JOAQUÍN VILLARINO



GERENTE GENERAL  
CARLOS URENDA



GERENTE DE ESTUDIOS  
JOSÉ TOMÁS MOREL



JEFE DE PRENSA  
CARLOS DEL SOLAR



JEFA DE  
COMUNICACIONES CCM  
LÍA RÍOS



JEFA DE ADMINISTRACIÓN  
Y FINANZAS  
GLORIA SAURI



GERENTA DE  
COMISIONES Y GRUPOS  
KARLA LORENZO



GERENTA DE  
COMUNICACIONES  
CHRISTEL LINDHORST



GERENTA DEL CONSEJO DE  
COMPETENCIAS MINERAS  
NATALIA MORALES



SUBGERENTE DE ASUNTOS  
REGULATORIOS  
FRANCISCO TAPIA



ASISTENTE PRESIDENCIA  
EJECUTIVA  
GRISMILDA NÚÑEZ



ASISTENTE GERENCIA GENERAL  
Y COMISIONES  
CLAUDIA GAETE



ASISTENTE  
ADMINISTRATIVO  
EDER MORALES



## MAPA DE LA GRAN MINERÍA OPERACIONES DE LAS EMPRESAS SOCIAS

REGIÓN DE TARAPACÁ	PRODUCTOS	COMPAÑÍA	PROPIEDAD
Cerro Colorado		Pampa Norte I BHP	BHP
Doña Inés de Collahuasi		Cía. Minera Doña Inés de Collahuasi	Anglo American (44%), Glencore (44%) y Mitsui & Co. + JX Nippon Mining & Metals (a través de Japan Collahuasi Resources) 12%
Nueva Victoria		SQM Yodo Nutrición Vegetal	SQM S.A.
Quebrada Blanca		Compañía Minera Teck Quebrada Blanca	Teck (60%) (participación indirecta); Sumitomo Metal Mining Co., Ltd. y Sumitomo Corporation (30%) (participación indirecta); CODELCO (10%) (participación no financiera)
REGIÓN DE ANTOFAGASTA			
Antucoya		Minera Antucoya	Antofagasta Minerals (70%) y Marubeni Corp. (30%)
El Abra		Sociedad Contractual Minera El Abra	Freeport-McMoRan (51%) y Codelco (49%)
Radomiro Tomic		Codelco	Estado de Chile
Chuquicamata		Codelco	Estado de Chile
Coya Sur		SQM Yodo Nutrición Vegetal	SQM S.A.
Ministro Hales		Codelco	Estado de Chile
Spence		Pampa Norte I BHP	BHP
Sierra Gorda		Sierra Gorda SCM	KGHM International (55%) y South32 (45%)
Centinela		Minera Centinela	Antofagasta Minerals (70%) y Marubeni Copper Holdings Limited (30%)
Gabriela Mistral		Codelco	Estado de Chile
Lomas Bayas		Cía. Minera Lomas Bayas	Glencore
Zaldivar		Cía. Minera Zaldivar	Antofagasta Minerals (50%) y Barrick (50%)
Escondida		Escondida I BHP	BHP (57,5%), Rio Tinto (30%), Jeco Corporation (10%) y Jeco 2 Ltd. (2,5%)
Altonorte		Complejo Metalúrgico Altonorte	Glencore
Planta Química Litio Carmen		Nova Andino Litio SpA	Codelco (50% + 1 acción) y SQM (50% - 1 acción)
Planta Faena Salar de Atacama		Nova Andino Litio SpA	Codelco (50% + 1 acción) y SQM (50% - 1 acción)
Pampa Blanca		SQM Yodo Nutrición Vegetal	SQM S.A.
María Elena		SQM Yodo Nutrición Vegetal	SQM S.A.
Pedro de Valdivia		SQM Yodo Nutrición Vegetal	SQM S.A.



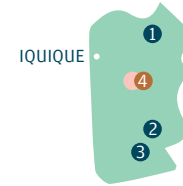
REGIÓN DE ATACAMA	PRODUCTOS	COMPAÑÍA	PROPIEDAD
Salvador		Codelco	Estado de Chile
La Coipa		Compañía Minera Mantos de Oro	KG Chile (Netherlands). BV (85.17%), KG Latin America BV (0.01%), Compañía Minera Maricunga (14.83%)
Lobo Marte		Sociedad Contractual Minera Purén	Kinross (100%)
Maricunga		Compañía Minera Maricunga	KG Chile (Netherlands). BV (99.994%), KG Latin America BV (0.006%)
Ojos del Salado		Cía. Cont. Minera Ojos del Salado	Lundin Mining Corporation (80%) y SMMA Candelaria Inc. (20%)
Candelaria		Cía. Contractual Minera Candelaria	Lundin Mining Corporation (80%) y SMMA Candelaria Inc. (20%)
Caserones		SCM Minera Lumina Copper Chile	Lundin Mining Corporation (75%) y JX Nippon Mining & Metals (25%)
Cerro Negro Norte		CMP	Compañía Minera del Pacífico
Planta Magnetita		CMP	Compañía Minera del Pacífico
Los Colorados		CMP	Compañía Minera del Pacífico
Planta de Pellets		CMP	Compañía Minera del Pacífico
Salares Norte		Gold Fields	Gold Fields 100%
El Pleito		CMP	Compañía Minera del Pacífico
<b>REGIÓN DE COQUIMBO</b>			
Carmen de Andacollo		Cía. Min. Teck Carmen de Andacollo	Teck (90%), Enami (10%)
Los Pelambres		Minera Los Pelambres	Antofagasta Minerals (60%), Nippon LP Resources BV (25%), MM LP Holding (15%)
El Romeral		CMP	Compañía Minera del Pacífico
<b>REGIÓN DE VALPARAÍSO</b>			
El Soldado		Anglo American	Anglo American plc (50,1%), Inversiones Mineras Becrux (29,5%) y Mitsubishi Corp. (20,4%)
Chagres		Anglo American	Anglo American plc (50,1%), Inversiones Mineras Becrux (29,5%) y Mitsubishi Corp. (20,4%)
Andina		Codelco	Estado de Chile
Ventanas		Codelco	Estado de Chile
<b>REGIÓN METROPOLITANA</b>			
Los Bronces		Anglo American	Anglo American plc (50,1%), Inversiones Mineras Becrux (29,5%) y Mitsubishi Corp. (20,4%)
<b>REGIÓN DEL LIBERTADOR BERNARDO O'HIGGINS</b>			
El Teniente		Codelco	Estado de Chile

COBRE  
 ORO  
 PLATA  
 HIERRO  
 FUNDICIÓN  
 REFINERÍA  
 MOLIBDENO  
 LITIO  
 YODO  
 YODURO  
 SALES NITRATO  
 NITRATO



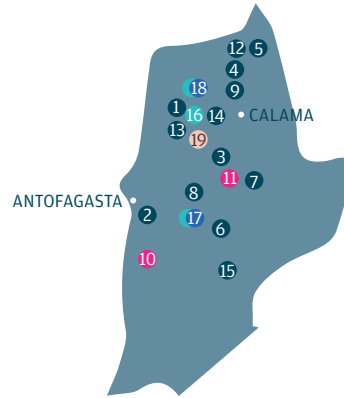
# PRODUCCIÓN DE COBRE, ORO, HIERRO, LITIO Y YODO.

## REGIÓN DE TARAPACÁ



- 1. Cerro Colorado | BHP
- 2. Doña Inés de Collahuasi
- 3. Quebrada Blanca
- 4. Nueva Victoria

## REGIÓN DE ANTOFAGASTA

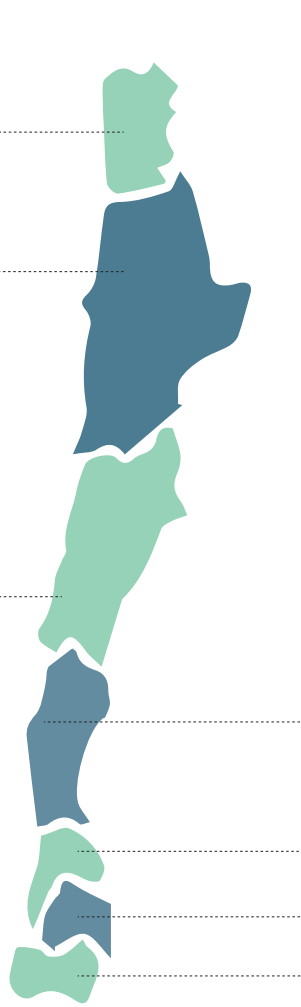


- 1. Antucoya
- 2. Altonorte
- 3. Centinela
- 4. Chuquicamata
- 5. El Abra
- 6. Escondida | BHP
- 7. Gabriela Mistral
- 8. Lomas Bayas
- 9. Ministro Hales
- 10. Planta Química Litio Carmen
- 11. Planta Faena Salar de Atacama
- 12. Radomiro Tomic
- 13. Sierra Gorda
- 14. Spence | BHP
- 15. Zaldivar
- 16. Coya Sur
- 17. Pampa Blanca
- 18. María Elena
- 19. Pedro de Valdivia

## REGIÓN DE ATACAMA



- 1. Candelaria
- 2. Caserones
- 3. Cerro Negro Norte
- 4. Salvador
- 5. La Coipa
- 6. Lobo Marte
- 7. Maricunga
- 8. Los Colorados
- 9. Ojos del Salado
- 10. Planta Magnetita
- 11. Planta de Pellets
- 12. Salares Norte
- 13. El Pleito



- KTMF/COBRE
- OZ/ORO
- KTM/HIERRO
- LITIO
- YODO
- SALES DE NITRATO
- YODURO
- NITRATO

### REGIÓN DE COQUIMBO



- 1. Carmen de Andacollo
- 2. Los Pelambres
- 3. El Romeral

### REGIÓN DE VALPARAÍSO



- 1. Andina
- 2. Chagres
- 3. El Soldado
- 4. Ventanas

### REGIÓN METROPOLITANA



- 1. Los Bronces


### REGIÓN DEL LIBERTADOR B. O'HIGGINS



- 1. El Teniente

Fuente: La información entregada por las empresas.



An aerial photograph of a vast open-pit mine at dusk. The mine is characterized by numerous terraced levels and winding roads. In the foreground, a large blue circular graphic contains white text. The background shows the mine's perimeter with some industrial buildings and lights under a twilight sky.

EN ESTE CAPÍTULO,  
DESTACAMOS PARTE DEL TRABAJO  
REALIZADO POR EL GREMIO,  
SUS COMISIONES, SUBCOMISIONES  
Y GRUPOS DE TRABAJO.

LO MÁS DESTACADO  
DE NUESTRO TRABAJO  
EN 2025





EL DETALLE DE CADA GESTIÓN SE ENCUENTRA DISPONIBLE EN LAS SECCIONES RESPECTIVAS DE ESTE REPORTE ANUAL.



## DIRECTORIO



EL CM Y SUS EMPRESAS SOCIAS TRABAJAN DE MANERA COLABORATIVA PARA EL DESARROLLO DE PROYECTOS QUE VAN EN DIRECTO BENEFICIO DE LA CIUDADANÍA.

- ❖ Destacamos el encuentro con líderes regionales y la realización del Directorio en Antofagasta. El encuentro tuvo como eje de conversación la Estrategia Minera para el bienestar de la Región de Antofagasta, 2023 - 2050 (EMRA). En base a ella, el CM y sus empresas socias han reforzado su permanente labor, de su trabajo en forma colaborativa, en el desarrollo de proyectos que van en directo beneficio de la ciudadanía. En estos proyectos participan: Antofagasta Minerals, BHP, Codelco, El Abra, Sierra Gorda y SQM.
- ❖ En Atacama, el Directorio se reunió con diversas autoridades regionales con el objetivo de impulsar la colaboración público-privada y el diálogo con las comunidades, teniendo como guía la Estrategia Regional de Desarrollo de Atacama (ERDA) 2024-2034, desde la cual el CM y sus empresas socias establecieron líneas de acción en la región.



## CONTENIDOS Y RELACIONAMIENTO POR ÁREAS ESTRATÉGICAS



EL CM INTEGRA MESAS EN ÁMBITOS, COMO LOS COMITÉS DEL ICMM; LA CORPORACIÓN ALTA LEY; LA COMISIÓN SECTORIAL MINERA DEL CONSEJO SUPERIOR LABORAL, Y ALGUNAS COMISIONES DE LA CPC Y DE SOFOFA.

❖ **Reuniones con autoridades: 211.** Destacan autoridades de gobierno, parlamentarios, gremios y centros de formación, entre otros.

❖ **Mesas de trabajo permanentes con terceros en que participa el CM: 40.**

Entre las instancias con el gobierno, destacan la Comisión Sectorial Minera del Consejo Superior Laboral; distintos Consejos de la Sociedad Civil; la Mesa Mujer y Minería, Grupo Multipartícipe de EITI; entre otros. Además, el CM integra mesas en otros ámbitos, como los comités del ICMM; la Corporación Alta Ley; algunas comisiones de la CPC y de SOFOFA; así como diversas mesas sobre temas regulatorios.

❖ **Convenios (en implementación y nuevos):**

Ejecución y seguimiento del Acuerdo de colaboración Tributaria con el SII y del Protocolo de colaboración con el Ministerio Público en materia de robo de minerales. Suscripción del Acuerdo de Descarbonización con los ministerios de Economía, Energía, Minería y Medio Ambiente y participación en el trabajo previo a la suscripción de Chile a la Iniciativa para la de Transparencia de Industrias Extractivas (EITI).



Asimismo, a lo largo del periodo del trabajo de nuestras Comisiones, Subcomisiones, grupos e instancias con terceros, se realizaron acciones de colaboración con diversas organizaciones, entre las que destacan:

### **CAPITAL HUMANO:**

- ❖ Revisión y análisis de los cambios normativos respecto de la implementación de leyes (40 horas y Ley Karin), así como de varios proyectos de ley, destacando el que establece un sistema de negociación multinivel.

- ❖ Participación en Diálogos Tripartitos en instancias con la Comisión Sectorial Minera del Consejo Superior Laboral; y con el Consejo de la Sociedad Civil de la Dirección del Trabajo, contribuyendo con la perspectiva del sector minero a la construcción de políticas laborales de alcance nacional. Se profundizó el conocimiento sobre seguridad y salud laboral del Sector: En este sentido representantes de la Comisión de Capital Humano del CM fueron parte de la co-construcción de una nueva Política Nacional de Seguridad y Salud en Minería, orientada a estandarizar y elevar las prácticas de toda la industria. Además,

se realizaron acciones tendientes a reforzar el cumplimiento de medidas de seguridad laboral en la industria.

- ❖ La Comisión de Capital Humano realizó un ciclo de presentaciones de buenas prácticas relativo a relaciones laborales, una instancia de alto valor para el aprendizaje colectivo y el fortalecimiento de la gestión de las relaciones laborales.

### **COMISIÓN DE MEDIO AMBIENTE Y AGUAS:**

- ❖ Generación de insumos técnicos claves para fortalecer la articulación del CM con autoridades y actores sectoriales. Se destacan principalmente:

- **Poder Ejecutivo:** Diálogo permanente con Ministerios (Medio Ambiente, Economía, Hacienda, Minería, Obras Públicas y Cultura), Subsecretarías de estos ministerios y servicios clave (SEA, SMA y DGA) para presentar observaciones, la posición del sector y propuestas de mejora a las normativas en discusión.
- **Congreso Nacional:** Participación en las Comisiones de Medio Ambiente, Cultura, Hacienda y Recursos Hídricos (Senado y Cámara de Diputados) para presentar la

visión técnica del sector y aportar antecedentes en la discusión de proyectos de ley estratégicos (Reforma SEIA, Ley Marco de Autorizaciones Sectoriales, Ley de Patrimonio Cultural, Reforma SMA, Uso de agua de mar para desalinización).

- **Contraloría General de la República:** Gestiones para sensibilizar sobre las implicancias de normativas de alto impacto, como el reglamento de los Planes Regionales de Ordenamiento Territorial (PROT), antes de su toma de razón.

- **Gremios y Asociaciones:** Coordinación con SOFOFA, SONAMI, Generadoras de Chile, ACADES y ANDESS para alinear posiciones y presentar posturas conjuntas frente a reformas (ej. gobernanza hídrica) y temas de interés común.

- ❖ La Comisión además organizó un taller para profundizar en la Ley de Autorizaciones Sectoriales.

- ❖ Complementó su trabajo regulatorio con un trabajo técnico especializado. A través de la Subcomisión de Aguas se plantearon observaciones al Proyecto de la Ley de Desalación y se coordinó con la Dirección General de Aguas la revisión de alternativas para priorizar y otorgar cele-



ridad a las autorizaciones de cambios de puntos de captación. Con la Subcomisión de relaves se analizó la iniciativa de nuevo Reglamento de Depósitos de Relaves (DS N°15), elaborando observaciones técnicas. Y mediante grupos de trabajo ad hoc se revió la implementación de la Ley SBAP y los efectos regulatorios asociados a la protección de la chinchilla.

### COMISIÓN DE ENTORNO SOCIAL Y COMUNICACIONES:

- ❖ Finalización de la reconstrucción del Jardín Botánico de Viña del Mar, iniciativa desarrollada en conjunto con Desafío Levantemos Chile y que obtuvo el reconocimiento del premio Eikon Chile, en la categoría “Comunicación en situación de crisis”.

- ❖ Agendas de trabajo y relacionamiento con municipios estratégicos: Consolidación de una agenda de trabajo con autoridades locales y parlamentarias de comunas estratégicas como Antofagasta, Mejillones, María Elena, Calama, Sierra Gorda, San Pedro de Atacama, Ollagüe, Copiapó y Caldera.

- ❖ La Subcomisión de Seguridad Pública lideró la implementación y revisión de funcionamiento del Protocolo de Colaboración con el Ministerio Público. Además, articuló una agenda de trabajo permanente con 12 autoridades clave a través de la “Fuerza de Tarea” constituida para abordar el “Robo de Minerales”.

### COMISIÓN DE ENERGÍA Y DESCARBONIZACIÓN:

- ❖ Firma del acuerdo de descarbonización

con ministerios: Se suscribió un acuerdo de descarbonización entre el CM y los ministerios de Economía, Energía, Minería y Medio Ambiente. El objetivo es crear un espacio formal para identificar y trabajar conjuntamente en las condiciones habilitantes (regulatorias, económicas y tecnológicas) que permitan acelerar la descarbonización de la industria.

- ❖ La Comisión mantuvo un diálogo directo y fluido con los ministerios de Energía y Minería, con parlamentarios, así como con entidades técnicas clave como el Coordinador Eléctrico Nacional, la Comisión Nacional de Energía (CNE) y la Corporación Alta Ley.

- ❖ Se consolidó un trabajo conjunto con otros gremios, destacando la estrecha colaboración con la Asociación de Clientes Eléctricos No Regulados (ACENOR) y en menor medida con la Asociación de Generación Renovable (AGR)

- ❖ La Subcomisión de Regulación Eléctrica en estrecha colaboración con la Asociación de Clientes Eléctricos No Regulados (ACENOR), desarrolló un intenso trabajo de análisis y seguimiento regulatorio para proteger la continuidad operacional y la competitividad del sector minero frente a un sistema eléctrico cada vez más complejo y vulnerable.



## ESTUDIOS DE MAYOR ENVERGADURA



EL DOCUMENTO “PROPUESTAS DE POLÍTICAS PÚBLICAS PARA UNA MINERÍA COMPETITIVA Y RESPONSABLE”, FUE ELABORADO CON EL FIN DE COLABORAR EN EL PROCESO DE ELABORACIÓN DE LA “ESTRATEGIA NACIONAL DE MINERALES CRÍTICOS”.

- ❖ Elaboración del documento “Propuestas de Políticas Públicas para una Minería Competitiva y Responsable”, con el fin de servir -entre otras cosas- al proceso de elaboración de la “Estrategia Nacional de Minerales Críticos” impulsada por el Gobierno, y para sistematizar los planteamientos que hizo el gremio durante el año a las candidaturas presidenciales.
- ❖ Elaboración del “Estudio caracterización de la oferta laboral en la plataforma Empleo Región” junto un equipo académico de la Universidad Católica del Norte y ejecutado por el Instituto de Economía Aplicada Regional (IDEAR), con apoyo en la revisión de la Universidad de Antofagasta.
- ❖ En energía eléctrica, concluyó un estudio conjunto entre el CM y ACENOR, sobre precio estabilizado de los Pequeños Medios de Generación Distribuida (PMGD), encargado a la consultora energiE y a la oficina jurídica PPU Legal. También se inició un estudio conjunto entre el CM y ACENOR, sobre reforma al sistema de pago de la transmisión, encargado a los consultores Juan Ricardo Inostroza, Frank Wolak e Ignacio Alarcón.



## OTRAS ACTIVIDADES Y DIFUSIÓN



AL ALERO DE LA COMISIÓN SECTORIAL MINERA DEL CONSEJO SUPERIOR LABORAL, SE REALIZÓ UN TALLER TRIPARTITO SOBRE SEGURIDAD Y SALUD EN MINERÍA, INSTANCIA DE ALTO VALOR TÉCNICO.

- ❖ Taller Tripartito sobre Seguridad y Salud en minería, al alero de la Comisión Sectorial Minera del Consejo Superior Laboral. Se trató de una instancia de alto valor técnico que contó con la participación del Ministerio del Trabajo y Previsión Social y la Subsecretaría de Minería.
- ❖ Organización junto a la Asociación de Industriales de Antofagasta (AIA) del seminario “Contratación de fuerza laboral local: diagnóstico y desafíos”, donde se dieron a conocer los resultados del “Estudio caracterización de la oferta laboral en la plataforma Empleo Región”, el que identifica las habilidades que demandan las empresas, y las habilidades que hoy tienen los trabajadores de Antofagasta.
- ❖ Lanzamiento del modelo de colaboración público privado en Antofagasta en el seminario “Minería y Futuro: Colaboración para impulsar el desarrollo”, donde autoridades regionales, representantes de compañías mineras, universidades y gremios dieron a conocer los avances de esta alianza.
- ❖ Campañas comunicacionales: Desde el Consejo Minero comunicamos los avances de la minería en diversas materias como: mujeres en minería; cuidado del medio ambiente; hitos en el Mes de la Minería; En la Voz De, y lo más destacado del año.
- ❖ Ciclo de Charlas de Jurisprudencia en Minería y su Entorno: Realización de dos nuevas instancias de intercambio orientadas al análisis de jurisprudencia relevante en distintas materias con la participación de especialistas externos. En estas charlas se abordaron temáticas en el ámbito laboral, consulta indígena y minería.

## ENCUENTROS INTERNACIONALES



EN DIVERSOS SEMINARIOS Y EVENTOS, EL CONSEJO MINERO DIO A CONOCER LOS AVANCES Y DESAFÍOS QUE TIENE LA GRAN MINERÍA EN CHILE.

- ❖ Presentación en la Expo Minera Internacional 2025, realizada en Panamá, que puso en relieve el nuevo escenario que enfrenta la industria, marcado por una demanda de cobre al alza y una oferta que no avanza al mismo ritmo, con desafíos regulatorios, ambientales y geopolíticos.
- ❖ Asociación Público-Privado: Integramos la comisión empresarial Chile-Japón junto con el Ministerio de Minería, ProChile, CPCC y SOFOFA por la participación sectorial en Expo Osaka 2025.
- ❖ Encuentro global del ICMM en Londres: Parte de los temas abordados en la oportunidad fueron: transición energética, la creciente demanda de minerales críticos, la descarbonización de las operaciones, la innovación tecnológica y la gestión responsable de relaves.
- ❖ Exposición en la mesa redonda de liderazgo de América Latina en el evento Future Minerals Forum en Arabia Saudita, en la que se abordaron temas como los riesgos y oportunidades del escenario geopolítico actual, así como la necesidad de agilizar proyectos frente a una demanda creciente y urgente de más minerales críticos.
- ❖ Participación en el Chile Day en Londres, donde el Consejo Minero fue parte de un panel de conversación con las representantes de Anglo American, SQM y Rio Tinto, sobre los desafíos del sector.





## ALGUNAS CIFRAS DESTACADAS DEL AÑO

- **ANÁLISIS DE PROYECTOS DE LEY: 20.**
- **ANÁLISIS DE REGLAMENTOS Y NORMAS ADMINISTRATIVAS: 30.**
- **IMPLEMENTACIONES DE LEYES: 6.**
- **PRESENTACIONES EN EL CONGRESO NACIONAL: 14.**
- **PRESENTACIONES, PARTICIPACIÓN EN EVENTOS Y SEMINARIOS: 62.**
- **COLABORACIÓN QUE GENERÓ VALOR:**
  - + Más de **100** reuniones de Comisiones, Sub comisiones y Grupos de trabajo.
  - + **4** talleres organizados.
  - + Más de **20** buenas prácticas presentadas.
- **APARICIONES EN PRENSA: 1.197 y 10** columnas de opinión. Destacan los siguientes temas: Descarbonización; alianza público-privada para el desarrollo de Antofagasta; agua de mar; análisis de normativas y proyectos de ley; innovación y tecnología; energía; precio del cobre y proyectos de inversión.





→ **VISITAS A SITIO WEB: 161.000.**

→ **SEGUIDORES EN REDES SOCIALES:**

**45.137** en LinkedIn;

**22.460** en Instagram;

**23.453** en Facebook y

**18.382** en X.


→ **22.526 SUSCRIPTORES AL NEWSLETTER**  
**“MINERÍA CON OTROS OJOS”** en LinkedIn.

→ **PLATAFORMAS DIGITALES: 5.**

(Social, Relaves, Empleo, Reportes de Sostenibilidad e Impuestos).

→ Actualización mensual del documento  
**“CIFRAS ACTUALIZADAS DE LA MINERÍA”.**

→ Actualización anual del libro **“MINERÍA EN NÚMEROS”**, en español e inglés.



PRESENTAMOS  
LOS PRINCIPALES DESAFÍOS  
Y RESULTADOS DE  
LA INDUSTRIA MINERA  
EN EL AÑO 2025.

# LA INDUSTRIA MINERA EN 2025






## UN BUEN AÑO PARA EL PRECIO DEL COBRE, NOTABLE PARA EL ORO Y LA PLATA, Y MALO PARA EL LITIO



✿ El precio del cobre promedió 4,5 dólares la libra en 2025, un 8,7% más alto que el año anterior. Fue sin duda un buen año, sin llegar a ser excepcional, considerando que estuvo por debajo de los 5,2 dólares del 2021 y de algunos años del superciclo de dos décadas atrás (medidos en términos reales).

Durante el año la trayectoria del precio fue ascendente, lo que responde a diversas explicaciones. Por el lado de la demanda para usos productivos no hubo sorpresas, con el consabido impulso de las energías renovables, la electromovilidad y más recientemente los centros de datos. En cambio, los anuncios de cambios arancelarios de EE.UU, que comenzaron apenas asumió el Presidente Trump, sin duda afectaron el precio. Hubo presiones al alza, debido a la acumulación de stocks en EE.UU para anticiparse al alza de tarifas, y presiones a la baja, por el temor del efecto de una guerra comercial sobre la economía mundial. La serie de anuncios arancelarios concluyó a fines de julio, con tarifas de 50% a productos elaborados de cobre, lo que en



EL PRECIO DEL COBRE PROMEDIÓ 4,5 DÓLARES LA LIBRA EN 2025, UN 8,7% MÁS ALTO QUE EL AÑO ANTERIOR. FUE SIN DUDA UN BUEN AÑO.

definitiva no tuvo efecto persistente en las exportaciones chilenas, ni en el mercado mundial de cobre de mina.

Por el lado de la oferta vimos eventos disruptivos significativos. En mayo hubo una inundación en Kamoakakula (República Democrática del Congo), a fines de julio fue el trágico accidente de El Teniente, y en septiembre hubo otro en Grasberg (Indonesia), la segunda mina de cobre más grande del mundo. Estos eventos y otros anuncios de dificultades productivas llevaron a que en el tercer trimestre se proyectara que la oferta mundial de mina apenas crecería un 0,6% en el año, mientras la demanda lo haría un 2,8%, lo que naturalmente llevó al alza del precio la última parte del año.

Un efecto adicional que debe considerarse para entender la evolución del precio del cobre es su creciente rol como instrumento financiero, lo que lleva a que la oferta y

demanda dejen de estar condicionadas solo por las actividades productivas -habitualmente con un comportamiento predecible- y pasen a estar más expuestas a especulación y por ende mayor volatilidad. En este contexto, habiendo sido un año convulsionado, el aumento del precio del cobre en los últimos meses también pudo responder a que el metal fue visto como un refugio financiero.

Finalmente, para poner en perspectiva futura el precio del cobre visto desde fines del año pasado y comienzos de este, cercano a los 6 dólares, cabe consignar que Cochilco proyecta un precio de 4,95 dólares para 2026 y 5 dólares para 2027, y que el Comité Consultivo del Precio de Referencia del Cobre, convocado por el Ministerio de Hacienda, proyectó en julio un precio promedio a 10 años de 4,38 dólares.






En el caso del oro y la plata, sus precios tuvieron alzas notables, sobre todo considerando que en años anteriores ya habían alcanzado niveles históricamente altos. El precio del oro, de 3.357 dólares la onza, estuvo un 40% por sobre el del año anterior, y es, por lejos, el más alto en términos reales por lo menos en los últimos 20 años. A su vez, los 38 dólares de la onza de plata fueron un 33% mayor que en 2024, y en las dos décadas anteriores solo es superado en valor real por los precios sobre 40 dólares de los años 2011 y 2012. La principal razón detrás de estas alzas parece estar en que la incertidumbre del año provocó que los inversionistas buscaron refugio en los metales preciosos.

También en el terreno de las buenas noticias estuvo el molibdeno, que con su precio promedio de 23,3 dólares la libra, fue un 5,9% más alto que en 2024 y similar al promedio de los últimos 3 años.

En contraste con los metales anteriores, el litio estuvo en el lado negativo de la evolución de precios. Los 9.566 dólares de la tonelada de carbonato de litio representaron una caída anual de 24%, que se suma al desplome de 72% del 2024. Se ven lejanos los precios, en moneda de hoy, sobre 40 mil dólares de 2022-2023, y más bien nos acerca a los precios de hace una década. Durante el año es posible distinguir dos fases. En el primer semestre se observó una baja del precio que pareció

extender la tendencia iniciada en el 2023, que tuvo como causa una sobre oferta mundial. A partir del segundo semestre se revirtió esa tendencia, lo que llevó a terminar el año con precios sobre 11 mil dólares, teniendo entre las explicaciones, un sólido crecimiento de la demanda por sistemas de almacenamiento de energía. Estas buenas perspectivas se extienden hacia los próximos años, con proyecciones de precio de 16 mil dólares.

Otro metal cuyo precio tuvo un mal desempeño anual fue el hierro, con una baja de 8% y un promedio de 100 dólares la tonelada, atribuida a una menor demanda del sector inmobiliario chino.



EL LITIO ESTUVO EN EL LADO NEGATIVO DE LA EVOLUCIÓN DE PRECIOS. LOS 9.566 DÓLARES DE LA TONELADA DE CARBONATO DE LITIO REPRESENTARON UNA CAÍDA ANUAL DE 24%, QUE SE SUMA AL DESPLOME DE 72% DEL 2024.



## LA PRODUCCIÓN DE COBRE NO ACOMPAÑÓ EL BUEN PRECIO, LO QUE SÍ HICIERON EL ORO, LA PLATA Y EL MOLIBDENO



❁ Se esperaba que el alza en la producción de cobre de 2024 en el país iba a ser el inicio de un cambio de tendencia, luego del estancamiento de varios años. Sin embargo, los resultados de 2025 una vez más demostraron que, pese a las cuantiosas inversiones del sector, no es fácil transformarlas en un auge productivo. Los 5,42 millones de toneladas significaron una reducción anual de 1,6%.

Las operaciones que más influyeron en la caída de la producción nacional fueron: Collahuasi, con -153 mil toneladas, que representa -27%, y; El Teniente, con -46 mil toneladas y -13%. Por su parte, las operaciones con las principales alzas en producción fueron: Escondida, con 68 mil toneladas y 5,3%; Capstone Copper, con 55 mil toneladas y 54%, y; Salvador, con 41 mil toneladas y 728%.

Codelco, con todas sus divisiones, prácticamente mantuvo la producción en 1.330 toneladas, de modo

LOS RESULTADOS DE LA PRODUCCIÓN DE COBRE DE 2025 UNA VEZ MÁS DEMOSTRARON QUE, PESE A LAS CUANTIOSAS INVERSIONES DEL SECTOR, NO ES FÁCIL TRANSFORMARLAS EN UN AUGE PRODUCTIVO. LOS 5,42 MILLONES DE TONELADAS SIGNIFICARON UNA REDUCCIÓN ANUAL DE 1,6%.

que la caída neta provino de la minería privada, lo que permitió frenar el declive progresivo de la participación de Codelco en la producción nacional, que había llegado a un mínimo de 24% en 2024, recuperándose a 27% en 2025.

Todos los años Cochilco actualiza sus proyecciones de producción nacional de cobre, con un horizonte de 10 años, a partir de la cartera de proyectos. La caída en producción de 2025 también llevó a ajustar a la baja esta proyección, desapareciendo la expectativa de superar los 6 millones de toneladas en 2027. En todo caso, la proyección para años posteriores mejora levemente, esperando alcanzar ese umbral de producción en el año 2033 y con escenarios máximos en que se superan los 7 millones de toneladas la próxima década.

A diferencia del cobre, los demás metales muestran un aumento de producción nacional en el 2025. El caso más destacable es el del oro, que impulsado por las 397 mil onzas equivalentes de Salares Norte, de Gold Fields, la producción nacional creció 29% y llegó a 45 toneladas. Por su parte, el molibdeno tuvo un incremento de 13% y llegó a 43 mil toneladas; se produjeron 1.327 toneladas de plata, un 8% más, y; 12 millones de toneladas de hierro, un 9% más. En el caso del litio, información preliminar señala que la producción alcanzó 300 mil toneladas de carbonato de litio equivalente, lo que supera el nivel de 2024.





## EL APORTE DE LA MINERÍA A LA ECONOMÍA NACIONAL CRECIÓ EN PIB, EXPORTACIONES, EMPLEO E INGRESOS FISCALES




Las exportaciones mineras una vez más tuvieron un desempeño destacable, con 63 mil millones de dólares y un crecimiento anual de 10%, que llegó a representar el 59% de las exportaciones totales del país.

También el empleo en minería mostró un panorama positivo, con un promedio anual de 305 mil personas trabajando directamente en el sector (trabajadores propios de empresas mineras y de empresas contratistas), un 6% más que en 2024, y el valor más alto desde al menos los últimos 15 años.

Fuertemente influenciado por la caída en la producción de cobre, el PIB minero disminuyó 1,3% en el 2025, medido a precios encadenados del año anterior. Sin embargo, considerando el alza en los precios de los metales, la participación del PIB minero en el PIB nacional pasó de 11,9% en 2024 a 13,1% en 2025.

En el aporte al fisco en 2025 se dispone de cifras preliminares, a través de la ejecución presupuestaria publicada por la Dirección de Presupuestos del Ministerio de Hacienda. En ellas se observa que la tributación de la minería privada habría sido de 5.570 millones de dólares y el aporte de Codelco de 1.850 millones de dólares, totalizando 7.420 millones, que equivalen a un 10% de los ingresos fiscales del año. Si se comparan con los 5.188 millones del año 2024, el aporte de la minería a los ingresos fiscales habría subido un muy destacable 43%.



EL EMPLEO EN MINERÍA MOSTRÓ UN PANORAMA POSITIVO, CON UN PROMEDIO ANUAL DE 305 MIL PERSONAS TRABAJANDO DIRECTAMENTE EN EL SECTOR (TRABAJADORES PROPIOS DE EMPRESAS MINERAS Y DE EMPRESAS CONTRATISTAS), UN 6% MÁS QUE EN 2024.



## DESAFÍOS DE COMPETITIVIDAD



❁ Ante un escenario previsible de precios atractivos de los metales, surge la tentación de asumir que el interés de invertir en el sector está asegurado. Sin embargo, esto olvida que los inversionistas toman sus decisiones en base a precios de largo plazo y una cartera mundial de proyectos, donde solo los más rentables reciben el financiamiento para ser ejecutados. Por eso es relevante revisar la competitividad de la minería en Chile.

Y los resultados que conocemos del año 2025 para el cobre confirman que nuestra minería está desafiada. Mirando los costos y gastos operacionales unitarios de los estados financieros de las empresas, se observa que mientras el promedio en Chile se situó en 3,6 dólares la libra, en un benchmark internacional este costo fue de 3,25 dólares. Es decir, producir cobre en Chile es en promedio un 11% más costoso que en el resto del mundo, lo que es una señal de preocupación sobre nuestra competitividad.

Si bien no se dispone de un análisis acabado de todos los factores que están detrás de esta desventaja de Chile, hay tres elementos que son parte de la explicación y están bien documentados por Cochilco para el caso del cobre.

PRODUCIR COBRE EN CHILE ES EN PROMEDIO UN 11% MÁS COSTOSO QUE EN EL RESTO DEL MUNDO, LO QUE ES UNA SEÑAL DE PREOCUPACIÓN SOBRE NUESTRA COMPETITIVIDAD.

En primer lugar está la ley del mineral. En una muestra de operaciones mineras grandes con procesos de concentración, en países de América, Chile aparece con una ley 14% más baja que el promedio de los demás países. Esto determina que para obtener una tonelada de cobre fino en Chile se necesita procesar más material, lo que naturalmente incrementa los costos.

Cochilco también publicó indicadores del costo laboral por cantidad de material extraído, concluyendo que, para las plantas de gran escala, en Chile es más alto que en Canadá y sobre todo que en Perú (2,6 veces), y solo es algo menor que en Estados Unidos.

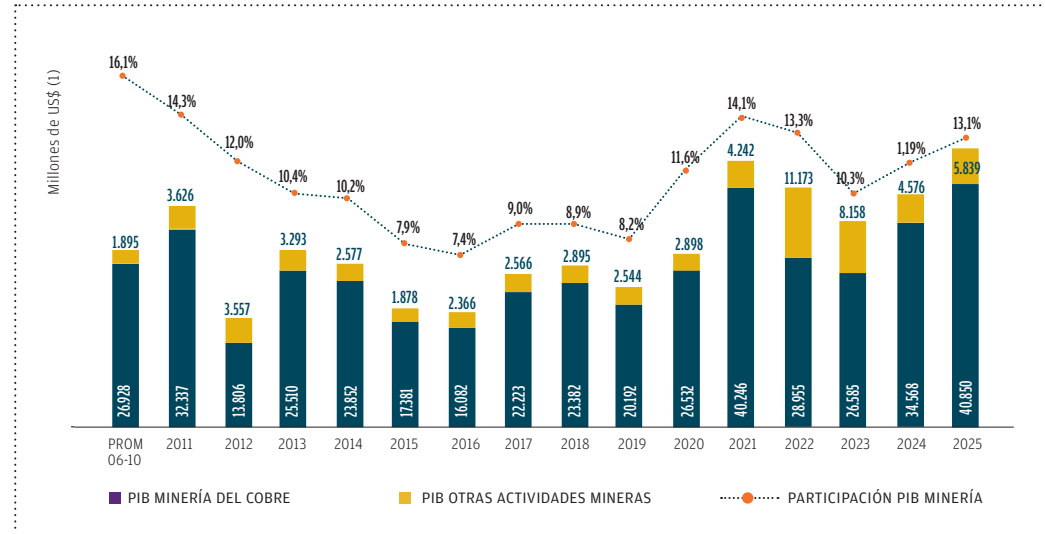
Una tercera variable analizada es el costo de la energía eléctrica para las empresas mineras de distintos países productores de cobre, concluyendo que en Chile es un 16% más alto que el promedio de nuestros competidores.

Abordar estas desventajas de costos es fundamental para lograr que los inversionistas materialicen proyectos disponibles en Chile, los que, de acuerdo al último catastro de Cochilco, representan una inversión total de 105 mil millones de dólares.



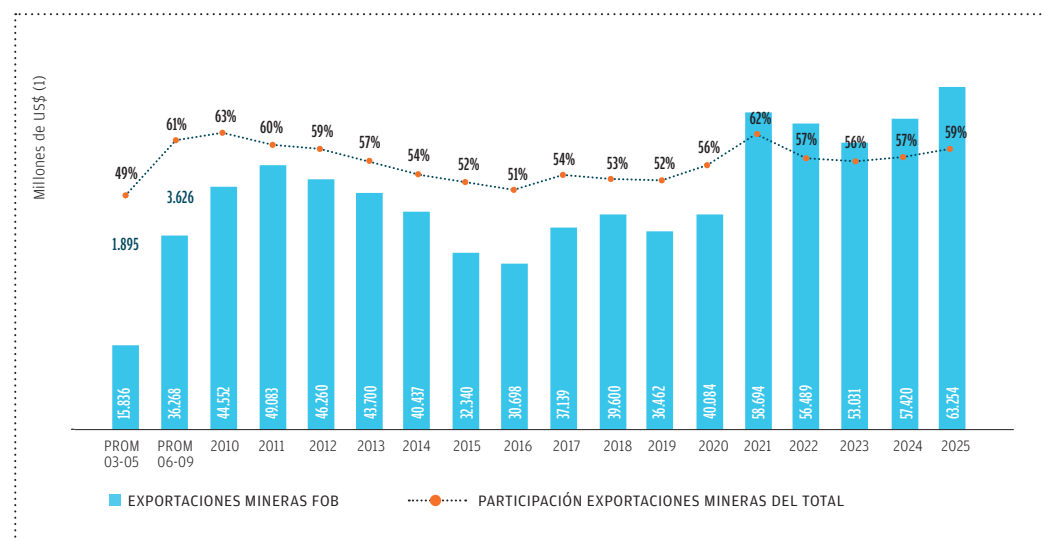


## APORTE DE LA MINERÍA A LA ECONOMÍA NACIONAL



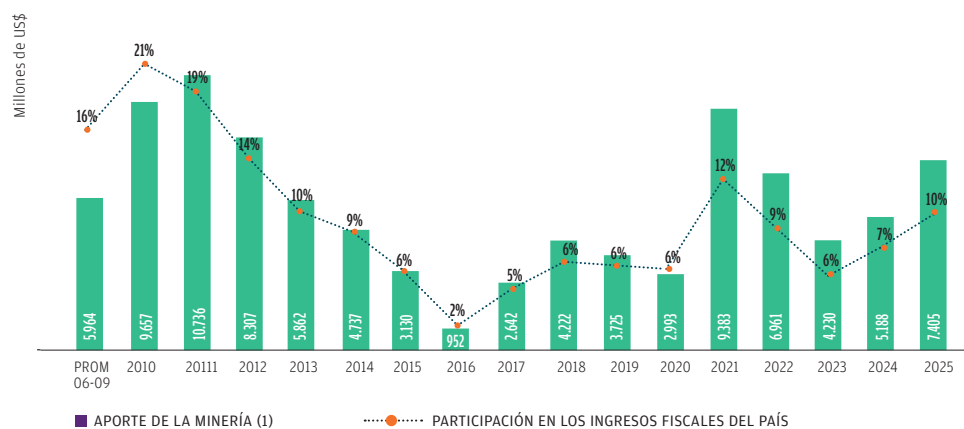
(1) Se actualizaron las cifras 2018 - 2020 según las correcciones hechas por el Banco Central de Chile.  
Fuente: Consejo Minero a partir de información del Banco Central de Chile, 2021.

## EXPORTACIONES MINERAS Y PARTICIPACIÓN EN EL TOTAL



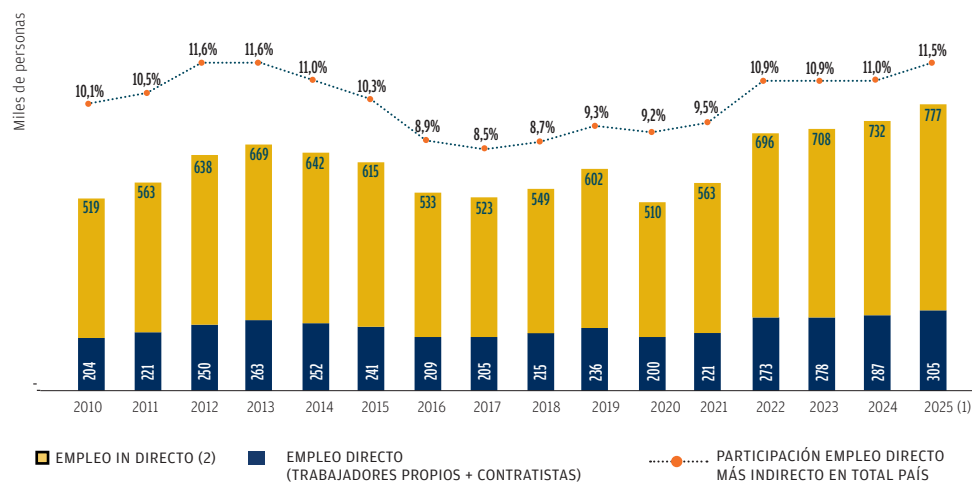
(1) Datos hasta (mes) 202X / Fuente: Consejo Minero a partir de información del Banco Central de Chile, 2022.

## APORTE Y PARTICIPACIÓN DE LA MINERÍA EN LOS INGRESOS FISCALES




(1) Incluye aportes de Codelco e impuestos de 10 grandes empresas mineras privadas (conocidas como GMP-10), que representan el 73% de la producción privada de cobre.  
Fuente: Consejo Minero a partir del Anuario de Cochilco.

## EMPLEO GENERADO POR LA MINERÍA



(1) Considerando X trimestres móvil (trim) / (2) Empleo indirecto: 2,55 empleos por cada empleo directo. / Fuente: Consejo Minero a partir de información de INE.



EL CONSEJO MINERO (CM)  
ARTICULA SU LABOR  
TÉCNICA Y TRABAJO GREMIAL  
A TRAVÉS DE UNA ESTRUCTURA  
COMPUESTA POR CUATRO COMISIONES,  
SEIS SUBCOMISIONES  
ESPECIALIZADAS Y DOS  
GRUPOS DE TRABAJO.

# ÁMBITOS ESTRATÉGICOS





El Consejo Minero (CM) articula su labor técnica y trabajo gremial a través de una estructura compuesta por cuatro Comisiones, seis Subcomisiones especializadas y dos Grupos de Trabajo. Esta organización permite abordar de manera coordinada los principales aspectos regulatorios, operativos y estratégicos que inciden en el desarrollo de la industria minera.

Las Comisiones permanentes son: Medio Ambiente y Aguas, Capital Humano, Energía y Descarbonización, y Entorno Social y Comunicaciones. Para profundizar en materias críticas estas instancias cuentan con Subcomisiones especializadas en ámbitos de Aguas, Relaves, Salud y Seguridad Laboral, Regulación Eléctrica, Asesora Comunicacional y Seguridad Pública.

De forma complementaria, los Grupos de Trabajo Legal y de Aporte Fiscal desarrollan análisis en materias jurídicas y tributarias que inciden en la actividad minera.

Esta estructura permite integrar la experiencia técnica de profesionales de las empresas socias con el equipo ejecutivo

del CM, facilitando el análisis técnico, el intercambio de experiencias y el análisis coordinado de los principales desafíos que enfrenta el sector, fortaleciendo la posición gremial y promoviendo propuestas equilibradas y razonables, con estricto respeto a la libre competencia.

Como es habitual, el trabajo de las distintas Comisiones, Subcomisiones y Grupos de trabajo se estructuró a partir de planes de trabajo que permitieron ordenar el análisis técnico, priorizar las materias más relevantes para la industria y coordinar la participación de las empresas socias en los distintos procesos regulatorios y de política pública. Este trabajo se desarrolló en estrecha coordinación entre las distintas instancias del CM, lo que permitió abordar de manera transversal diversos temas que marcaron la agenda sectorial durante el periodo.

Entre estos temas destacó este año el desarrollo y revisión del documento “Propuestas de Políticas Públicas para una Minería Competitiva y Responsable”, elaborado por el Directorio del CM y apoyado técnicamente por distintas instancias del gremio.

Este documento sistematizó una serie de planteamiento del sector en materias clave para el desarrollo de la minería en Chile y buscó aportar insumos al debate público, incluyendo el proceso de elaboración de la Estrategia Nacional de Minerales Críticos y el diálogo con distintas candidaturas presidenciales.

Asimismo, las Comisiones, Subcomisiones y Grupos de trabajo, participaron en el análisis y seguimiento de procesos regulatorios e implementación de normativa relevante para el sector, incluyendo reformas al sistema de permisos y autorizaciones sectoriales, cambios en la regulación ambiental y energéticos, iniciativas en materia laboral y tributaria, y el desarrollo de diversas políticas públicas vinculadas al sector, en materias de sostenibilidad, descarbonización y laboral, principalmente. Este trabajo permitió general una mirada sectorial coordinada frente a los desafíos que enfrenta la industria, aportando antecedentes técnicos y propuestas que buscaron contribuir a marcos regulatorios más claros, eficientes y compatibles con el desarrollo sostenible de la industria.

LAS COMISIONES PERMANENTES SON: MEDIO AMBIENTE Y AGUAS, CAPITAL HUMANO, ENERGÍA Y DESCARBONIZACIÓN, Y ENTORNO SOCIAL Y COMUNICACIONES.





## COMISIÓN DE MEDIO AMBIENTE Y AGUA

**PRESIDENTA: ANA ZÚÑIGA, BHP.**

**VICEPRESIDENTE: GABRIEL MÉNDEZ, CODELCO.**

Durante 2025, la Comisión de Medio Ambiente y Aguas concentró su trabajo en el seguimiento y análisis de reformas regulatorias relevantes, así como en la implementación de nueva normativa ambiental.

En este contexto, la Comisión revisó distintos proyectos de ley y procesos regulatorios, elaborando observaciones técnicas y antecedentes que fueron compartidos con autoridades y otras instituciones vinculadas al sector. Entre las iniciativas analizadas se encuentran las reformas al Sistema de Evaluación de Impacto Ambiental (SEIA) y a la regulación sobre cumplimiento y fiscalización ambiental (SMA), así como proyectos relacionados con patrimonio cultural, desalinización y autorizaciones sectoriales. Asimismo, se realizó seguimiento y se promovieron mejoras a diversas iniciativas administrativas, incluyendo propuestas de modificación al reglamento del SEIA, al reglamento de intervenciones arqueológicas y observaciones a la propuesta de nuevo reglamento de Planes Regionales de Ordenamiento Territorial (PROT).

En el desarrollo de estas materias se mantuvo interacción con distintos organismos públicos, incluyendo ministerios sectoriales (Medio Ambiente, Economía, Hacienda, Minería, Obras Públicas y Cultura), sus respectivas subsecretarías y servicios como el Servicio de Evaluación Ambiental (SEA), la Superintendencia del Medio Ambiente (SMA) y la Dirección General de Aguas (DGA). También se compartieron antecedentes técnicos en instancias legislativas del Congreso Nacional y se mantuvo coordinación con otras asociaciones gremiales en temas de interés común.

Junto con el seguimiento regulatorio, la Comisión generó espacios de intercambio entre las empresas socias para compartir experiencias y buenas prácticas en materias de gestión ambiental, particularmente en el ámbito de biodiversidad.

Para abordar la diversidad de temas tratados durante el año, la Comisión contó con el apoyo de dos subcomisiones permanentes y de grupos de trabajo específicos orientados a analizar desafíos regulatorios y técnicos.

Así, la Subcomisión de Aguas avanzó en el análisis de materias relacionadas con la gestión hídrica, incluyendo el trabajo con la DGA para revisar alternativas que permitan facilitar cambios de puntos de captación asociados a barreras hidráulicas. Por su parte, la Subcomisión de Relaves analizó la iniciativa de nuevo Reglamento de Depósitos de Relaves, elaborando observaciones técnicas que fueron compartidas con el Ministerio de Minería y con el Servicio Nacional de Geología y Minería (SERNAGEOMIN). Asimismo, se avanzó en la actualización de información contenida en la plataforma de relaves del Consejo Minero.

Adicionalmente, la Comisión abordó la implementación de diversas leyes relevantes para el sector. Con la entrada en vigencia de la Ley N° 21.770, sobre Ley Marco de Autorizaciones Sectoriales, se dio continuidad al trabajo desarrollado durante su tramitación legislativa, reforzando el análisis de sus implicancias regulatorias y anticipando los desafíos asociados a su puesta en marcha. Asimismo, en relación con



LA COMISIÓN REVISÓ DISTINTOS PROYECTOS DE LEY Y PROCESOS REGULATORIOS, ELABORANDO OBSERVACIONES TÉCNICAS Y ANTECEDENTES QUE FUERON COMPARTIDOS CON AUTORIDADES Y OTRAS INSTITUCIONES VINCULADAS AL SECTOR.

la Ley que crea el Servicio de Biodiversidad y Áreas Protegidas (SBAP), se conformó un grupo de trabajo que revisó los reglamentos asociados, elaborando observaciones técnicas y analizando los principales desafíos que su aplicación plantea para el sector. En este contexto, también se transmitieron a la autoridad consideraciones técnicas del sector y preocupaciones a través de la consulta pública para la determinación de Sitios Prioritarios, respecto de las posibles implicancias que esta definición pudiera tener en los territorios en donde se desarrollan actividades productivas.

Finalmente, un grupo de trabajo específico analizó los efectos regulatorios asociados a la protección de la chinchilla, especie clasificada como Monumento Natural y protegida bajo el artículo 44 de la Ley SBAP, considerando las implicancias que su protección puede tener para el desarrollo de proyectos mineros.





## COMISIÓN DE ENTORNO SOCIAL Y COMUNICACIONES

**PRESIDENTE: JUAN PABLO SCHAEFFER, ANGLO AMERICAN<sup>1</sup>.**  
**VICEPRESIDENTA: FRANCISCA GREGORIO, TECK<sup>2</sup>.**

La Comisión de Entorno Social y Comunicaciones continuó desarrollando iniciativas orientadas a fortalecer la comunicación sectorial, promover el intercambio de experiencias entre las empresas socias y dar seguimiento a temas relacionados con seguridad pública y desarrollo territorial.

En el ámbito comunicacional, la Comisión y la Subcomisión Asesora Comunicacional colaboraron en la ejecución de campañas temáticas y digitales vinculadas a mujer y minería, medio ambiente, Mes de la Minería y diversos hitos sectoriales. Estas iniciativas se desarrollaron principalmente a través de plataformas digitales, con el objetivo de difundir información sobre la gran minería, así como las iniciativas impulsadas por las empresas del sector. Asimismo, representantes de las compañías socias participaron en la iniciativa “En la voz de...”, a través de la cual se presentaron experiencias e innovaciones implementadas en distintas operaciones mineras.

Durante el año también se mantuvo coordinación con Compromiso Minero, instancia en la cual la Comisión y la Subcomisión Asesora Comunicacional aportaron antecedentes y apoyo en la elaboración de contenidos, definición de mensajes y coordinación de vocerías en diversas iniciativas comunicacionales.

En paralelo, la Comisión realizó actividades orientadas al fortalecimiento del vínculo con territorios y comunidades, promoviendo espacios de intercambio de experiencias entre empresas y revisando iniciativas re-

lacionadas con el desarrollo regional. Entre las acciones desarrolladas se encuentran la colaboración en la reconstrucción del Jardín Botánico de Viña del Mar (iniciativa realizada junto a Desafío Levantemos Chile), así como el seguimiento a agendas de relacionamiento con municipios de distintas comunas vinculadas a la actividad minera. También, se realizaron dos sesiones del Directorio del Consejo Minero en regiones: en Antofagasta (abril) y Atacama (agosto), lo que permitió abordar en terreno distintos temas vinculados al desarrollo del sector.



<sup>1</sup> Hasta mayo de 2025 este cargo lo ocupó Andrea Lobos, Glencore.

<sup>2</sup> Hasta mayo de 2025 este cargo lo ocupó Juan Pablo Schaeffer, Anglo American.



LA COMISIÓN REALIZÓ ACTIVIDADES ORIENTADAS AL FORTALECIMIENTO DEL VÍNCULO CON TERRITORIOS Y COMUNIDADES, PROMOVRIENDO ESPACIOS DE INTERCAMBIO DE EXPERIENCIAS ENTRE EMPRESAS Y REVISANDO INICIATIVAS RELACIONADAS CON EL DESARROLLO REGIONAL.

Adicionalmente, se participó en espacios de colaboración público-privada relacionados con desarrollo productivo regional, incluyendo instancias impulsadas por la Asociación de Industriales de Antofagasta (AIA) y la Estrategia Minera de la Región de Antofagasta (EMRA).

En materia de seguridad pública, la Subcomisión de Seguridad Pública dio seguimiento al funcionamiento del Protocolo de Colaboración para la persecución de delitos de minerales, vehículos y otros productos utilizados por las empresas socias del CM, que tenemos vigente con el Ministerio Público. Además, participó en una coordinación público privado con autoridades sectoriales y organismos de seguridad, incluyendo el Ministerio de Seguridad Pública, el Ministerio Público, la Policía de Investigaciones y Carabineros de Chile, principalmente a través de la “Fuerza de Tarea” constituida por estas autoridades para abordar el robo de minerales.





## COMISIÓN DE CAPITAL HUMANO

**PRESIDENTA: GEORGEANNE BARCELÓ, ANTOFAGASTA MINERALS<sup>3</sup>.**

**VICEPRESIDENTA: JORGE CAMHI, CODELCO<sup>4</sup>.**

La Comisión de Capital Humano abordó durante 2025 diversas materias relacionadas con la gestión de personas, el seguimiento del entorno regulatorio laboral y el intercambio de experiencias entre las empresas socias. El trabajo de la Comisión se desarrolló en un contexto marcado por la implementación de reformas laborales relevantes, discusiones regulatorias sobre jornadas excepcionales y un creciente foco público en materias de equidad y condiciones laborales.

En este marco, se realizó seguimiento a distintas iniciativas legislativas y administrativas relacionadas con el ámbito laboral. Entre ellas se analizaron temas vinculados a jornadas de trabajo, implementación de la Ley Karin, proyectos de ley afines (sobre igualdad de remuneraciones, creación de comisiones calificadoras de enfermedades profesionales, limitaciones de turnos para trabajadores con menores de dos años a su

cargo), negociación colectiva interempresa y modificaciones al Reglamento de Seguridad Minera. Para lo anterior, se desarrolló un trabajo orientado a aportar antecedentes técnicos y experiencia sectorial al proceso de análisis de estas iniciativas, contribuyendo al debate con una mirada práctica sobre los desafíos operacionales de la industria y promoviendo el desarrollo de marcos normativos equilibrados y aplicables.

La Comisión también participó en diversas instancias de diálogo institucional, incluyendo la Comisión Sectorial Minera del Consejo Superior Laboral y el Consejo de la Sociedad Civil de la Dirección del Trabajo, donde se revisaron temas relacionados con políticas laborales y condiciones de trabajo en el sector.

En el ámbito de salud y seguridad los integrantes de la Subcomisión de nuestras

empresas (AMSA, BHP y CODELCO) jugaron un rol protagónico en la co-construcción de una nueva la Política Nacional de Seguridad y Salud en Minería, iniciativa que busca fortalecer los estándares y prácticas en esta materia a nivel sectorial. Asimismo, se ejecutó con éxito el “Taller Tripartito sobre Seguridad y Salud en la Minería”, al alero de la Comisión Sectorial Minera del Consejo Superior Laboral. Esta instancia de alto valor técnico contó con la colaboración estratégica de socios clave como el Ministerio del Trabajo y Previsión Social, Mutual de Seguridad, el Servicio Nacional de Geología y Minería (Sernageomin), Superintendente de Seguridad Social, SONAMI, Asociación de proveedores de la minería, Federación Minera y Coordinadora de Trabajadores de la Minería. En esta misma línea se realizó seguimiento a diversas iniciativas relacionadas con seguridad laboral, incluyendo el

<sup>3</sup> Hasta mayo de 2025 este cargo lo ocupó Patricio Maraboli, Teck.

<sup>4</sup> Hasta diciembre de 2025 este cargo lo ocupó Meike Holzhauser, BHP.



EL TRABAJO DE LA COMISIÓN SE DESARROLLÓ EN UN CONTEXTO MARCADO POR LA IMPLEMENTACIÓN DE REFORMAS LABORALES RELEVANTES, DISCUSIONES REGULATORIAS SOBRE JORNADAS EXCEPCIONALES Y UN CRECIENTE FOCO PÚBLICO EN MATERIAS DE EQUIDAD Y CONDICIONES LABORALES.

análisis del Safety Performance Report del ICMM, la revisión de medidas para reforzar la seguridad en faenas y el intercambio de experiencias entre empresas en relación con la gestión de riesgos y desafíos en materia de seguridad.

Durante el año también se impulsaron instancias de intercambio de buenas prácticas en materia de relaciones laborales, en las que compartieron sus experiencias diversas empresas socias del Consejo Minero.

Finalmente, se mantuvo actualizado el calendario de negociaciones colectivas de las empresas socias, herramienta que permite contar con información agregada sobre los procesos de negociación laboral en el sector.





## COMISIÓN DE ENERGÍA Y DESCARBONIZACIÓN

PRESIDENTA: CAROLINA HERNÁNDEZ, BHP<sup>5</sup>.

VICEPRESIDENTE: MARCO CID, TECK<sup>6</sup>.

Durante 2025, el trabajo de la Comisión de Energía y Descarbonización se desarrolló en un contexto marcado por cambios regulatorios relevantes en el sector eléctrico, el retiro progresivo de centrales térmicas, el corte masivo de suministro eléctrico ocurrido en febrero y el proceso de actualización de la política climática nacional.

En este marco, la Comisión operó como un espacio de articulación técnica para el análisis, revisión y desarrollo de propuestas en materias energéticas relevantes para la industria destacando las siguientes líneas de trabajo.

En primer término, la Comisión generó un posicionamiento técnico frente a la Política Climática Nacional, a través del análisis crítico de la nueva Contribución

Determinada a Nivel Nacional (NDC) y de los planes sectoriales, contrastando metas propuestas con evidencia técnica. Asimismo, un aporte relevante en esta materia fue el estudio ICA-Hatch, que permitió proyectar una hoja de ruta realista en tecnologías para CAEX de bajas emisiones.

En segundo lugar, el trabajo de la Comisión contribuyó a resguardar condiciones de seguridad y competitividad del suministro eléctrico. En este sentido, la revisión técnica y el monitoreo legislativo del proyecto de ley de Subsidio Eléctrico permitió anticipar y prevenir posibles impactos económicos



<sup>5</sup> Hasta enero de 2026 este cargo lo ocupó Verónica Cortez, Collahuasi.

<sup>6</sup> Hasta enero de 2026 este cargo lo ocupó Francisco Danitz, Codelco.



LA COMISIÓN OPERÓ COMO UN ESPACIO DE ARTICULACIÓN TÉCNICA PARA EL ANÁLISIS, REVISIÓN Y DESARROLLO DE PROPUESTAS EN MATERIAS ENERGÉTICAS RELEVANTES PARA LA INDUSTRIA.

para el sector. Asimismo, se desarrolló un trabajo de revisión técnica y acercamiento a las autoridades para incidir en distintos reglamentos eléctricos (entre ellos PMGD, Coordinación y Operación, Transmisión y Noma Técnica de Seguridad (NTSyCS), junto con apoyar las discrepancias presentadas por las empresas socias ante el Panel de Expertos del sistema eléctrico. En estas materias el apoyo de la Subcomisión de Regulación Eléctrica fue fundamental.

Finalmente se habilitaron nuevas instancias de colaboración público-privada, destacando la suscripción del acuerdo de descarbonización en el Consejo Minero y los ministerios de Economía, Energía, Minería y Medio Ambiente, orientado a trabajar conjuntamente en las condiciones habilitantes que permitan acelerar la descarbonización del sector.





## GRUPOS DE TRABAJO

Además del trabajo desarrollado por las Comisiones y Subcomisiones, el Consejo Minero cuenta con dos grupos de trabajo especializados –Grupo Legal y Grupo de Aporte Fiscal– que realizan seguimiento y análisis técnico en materias jurídicas y tributarias relevantes para el sector.

Estas instancias permiten revisar iniciativas regulatorias, intercambiar experiencias entre las empresas socias y analizar posibles implicancias de cambios normativos que inciden en la actividad minera.



### GRUPO LEGAL

**PRESIDENTA: VERÓNICA SIMONTE, FREEPORT.**  
**VICEPRESIDENTE: MANUEL DÍAZ, GOLD FIELDS.**

El Grupo Legal desarrolló un trabajo de seguimiento y análisis de materias jurídicas relevantes para el sector minero, apoyando a las distintas Comisiones y Subcomisiones del Consejo Minero, además del Grupo de Aporte Fiscal, en el análisis de proyectos legislativos, cambios regulatorios y procesos de implementación normativa.

El trabajo del Grupo se desarrolló en un contexto marcado por la entrada en vigencia de nuevas leyes, la tramitación de reformas legales y el desarrollo de jurisprudencia con posibles implicancias para la actividad minera. En este marco, el Grupo realizó seguimiento a diversos proyectos

legislativos y reglamentarios, incluyendo iniciativas relacionadas con igualdad de remuneraciones, el Reglamento de los Planes Regionales de Ordenamiento Territorial (PROT), taxonomía, glaciares y patrimonio cultural. Asimismo, se revisaron los proyectos de reforma a la Superintendencia del Medio Ambiente (SMA) y al Sistema de Evaluación de Impacto Ambiental (SEIA), en coordinación con otras instancias técnicas del Consejo Minero.

En el contexto de la Ley N° 21.649 sobre Concesiones y Patentes Mineras, el apoyo del Grupo Legal fue especialmente relevante en las gestiones realizadas con SERNAGEOMIN

para abordar los desafíos asociados al proceso de cambio de DATUM junto con revisar los posibles impactos de esta modificación. Asimismo, se elaboraron observaciones técnicas y jurídicas destinadas a aportar antecedentes al proceso de implementación de la normativa, considerando la adecuada aplicación de la ley y los desafíos prácticos que este cambio podría implicar para la industria.

En paralelo, se prestó apoyo a la Comisión de Medio Ambiente y a la Subcomisión de Aguas en gestiones relacionadas con la DGA, particularmente en temas vinculados a barreras hidráulicas. Adicionalmen-



EL TRABAJO DEL GRUPO SE DESARROLLÓ EN UN CONTEXTO MARCADO POR LA ENTRADA EN VIGENCIA DE NUEVAS LEYES, LA TRAMITACIÓN DE REFORMAS LEGALES Y EL DESARROLLO DE JURISPRUDENCIA CON POSIBLES IMPLICANCIAS PARA LA ACTIVIDAD MINERA.

te, el Grupo revisó materias vinculadas al Reglamento de Seguridad Minera (DS 132) en coordinación con la Comisión de Capital Humano, elaborando observaciones técnicas que fueron compartidas con SERNAGEOMIN.

Finalmente, se consolidó el ciclo de Charlas de Jurisprudencia en minería y su entorno, instancias de intercambio técnico orientadas al análisis de jurisprudencia relevante en distintas materias con la participación de especialistas externos. Durante el año se revisaron fallos relacionados con materias laborales laboral, consulta indígena y minería.





## GRUPO DE APOORTE FISCAL

**PRESIDENTA: CONSTANZA DE LA RIVA, ANTOFAGASTA MINERALS.**

**VICEPRESIDENTES: OSVALDO VILLAGRA, BHP Y SANTIAGO DIEZ, COLLAHUASI.**

El Grupo de Aporte Fiscal desarrolló diversas actividades de análisis y seguimiento de materias tributarias relevantes para el sector minero, en un contexto marcado por el debate sobre reformas tributarias, la implementación del nuevo royalty minero y el creciente interés en temas de sostenibilidad tributaria.

El trabajo del Grupo incluyó el monitoreo del entorno legislativo y regulatorio, así como el análisis de proyectos de ley con posibles implicancias para el sector. Entre las iniciativas revisadas se encuentran el proyecto de Reforma Tributaria, el proyecto de ley sobre incentivos tributarios para la producción de hidrógeno verde y la Ley de Delitos Económicos y responsabilidad penal tributaria, esta última generó importantes inquietudes (en materia de debida

diligencia, auditorias y claridad regulatoria) y desafíos para las empresas del sector.

Asimismo, se mantuvo un diálogo de carácter técnico con el Servicio de Impuestos Internos (SII) en el marco del Acuerdo de Colaboración Tributaria (ACT), instancia que permitió revisar diversas materias relacionadas con cumplimiento tributario, procesos de fiscalización y herramientas de gestión preventiva. En este contexto fue posible revisar el Plan de Gestión de Cumplimiento Tributario, los Acuerdos Anticipados de Precios de Transferencia (APA) y el Catálogo de Esquemas Tributarios elaborado por el Servicio, entre otras materias.

El Grupo también analizó el concepto de sostenibilidad tributaria, a partir del análisis

de la Circular N°6 del SII y de presentaciones de especialistas externos, con el objetivo de comprender sus implicancias en materia de gobernanza fiscal, transparencia tributaria y gestión de riesgos.


Asimismo, se analizaron los posibles efectos de la adhesión de Chile a la iniciativa EITI (Extractive Industries Transparency Initiative), revisando los desafíos asociados a la divulgación de información tributaria, la identificación de beneficiarios finales y la trazabilidad de ingresos fiscales.

Finalmente, se actualizó la información contenida en la plataforma de impuestos del Consejo Minero, incorporando los datos correspondientes al año 2024, que incluyen el pago del nuevo royalty minero.



EL TRABAJO DEL GRUPO INCLUYÓ EL MONITOREO DEL ENTORNO LEGISLATIVO Y REGULATORIO, ASÍ COMO EL ANÁLISIS DE PROYECTOS DE LEY CON POSIBLES IMPLICANCIAS PARA EL SECTOR.





CONSEJO MINERO  
SIGUIÓ CONSOLIDÁNDOSE  
COMO UNA FUENTE TÉCNICA CONFIABLE  
Y UN ESPACIO DE ARTICULACIÓN QUE  
PROMUEVE UNA CONVERSACIÓN  
INFORMADA SOBRE EL FUTURO  
DE LA MINERÍA EN CHILE.

# COMUNICACIONES





DURANTE 2025, LA LABOR DE COMUNICACIONES DEL CONSEJO MINERO CONTINUÓ FORTALECIENDO EL POSICIONAMIENTO DE LA GRAN MINERÍA COMO UN ACTOR CLAVE PARA EL DESARROLLO DEL PAÍS.

Durante 2025, la labor de comunicaciones del Consejo Minero continuó fortaleciendo el posicionamiento de la gran minería como un actor clave para el desarrollo del país y para los desafíos globales asociados a la transición energética. A través de una estrategia basada en información rigurosa, presencia en el debate público, difusión internacional y comunicación digital, el gremio buscó acercar la realidad de la industria a la ciudadanía, aportando

evidencia sobre sus avances, desafíos y contribución al bienestar de las regiones. De esta manera, el Consejo Minero siguió consolidándose como una fuente técnica confiable y un espacio de articulación que promueve una conversación informada sobre el futuro de la minería en Chile, reforzando el valor de una industria que impulsa oportunidades de desarrollo económico, social y ambiental para el país.



Durante 2025, los ejes comunicacionales del Consejo Minero fueron:

✦  
Posicionamiento del aporte de la minería al desarrollo del país.

✦  
Participación activa en el debate público.

✦  
Difusión internacional del liderazgo minero de Chile.

✦  
Transparencia y acceso a la información.

✦  
Difusión de los avances y desafíos de la gran minería en Chile.

# ACCIONES DESTACADAS DURANTE EL 2025

## ANTOFAGASTA CONSOLIDA MODELO DE COLABORACIÓN PÚBLICO-PRIVADO CON LA MINERÍA PARA TRANSFORMAR LA CALIDAD DE VIDA

Uno de los acuerdos del Directorio realizado en la región de Antofagasta fue trabajar colaborativamente teniendo como base la “Estrategia Minera para el Bienestar de la Región de Antofagasta, EMRA 2023 - 2050” ( EMRA). Fue así como las empresas socias del CM que tienen base en la región, y que aportan de manera continua a los desafíos regionales de Antofagasta, se unieron bajo un modelo colaborativo público privado para transformar el desarrollo minero en un bienestar tangible para las personas.

Este modelo busca acelerar soluciones concretas para la región, fortaleciendo la colaboración entre sector público y privado para responder de manera más eficiente a las necesidades de las comunidades. El punto de partida es la Estrategia Minera para el Bienestar de la Región de Antofagasta (EMRA 2023-2050), hoja de ruta elaborada por el Gobierno Regional en un proceso participativo y transversal que define prioridades en áreas clave como salud, educación, servicios básicos, sostenibilidad ambiental y empleabilidad local.

El gobernador regional de Antofagasta, Ricardo Díaz Cortés destacó la iniciativa señalando

que, “hoy damos un paso decisivo: combinar lo mejor de ambos mundos, capacidades públicas y técnicas privadas, para responder con mayor rapidez y eficacia a las necesidades de nuestra gente” y añadió que algo clave de esta alianza ha sido reducir los tiempos para que la comunidad pueda contar lo antes posible con distintos espacios y servicios: “hemos podido ir agilizando permisos para proyectos que antes demoraban décadas, a máximo uno o dos años”.

El funcionamiento de esta alianza establece que los diseños de obras de infraestructura

estarán a cargo de las empresas mineras, aprovechando su capacidad de gestión y experiencia en proyectos de gran envergadura. Mientras que su ejecución será financiada con recursos públicos administrados por el Gobierno Regional y los municipios. Con esto, se busca garantizar avances claros en las materias priorizadas con trazabilidad, transparencia y resultados verificables.

Las empresas que participan en esta iniciativa son: AMSA, BHP, Codelco, El Abra, Sierra Gorda y SQM.





## ESTUDIO ENCARGADO POR EL CONSEJO MINERO, DIO A CONOCER LAS BRECHAS Y OPORTUNIDADES PARA FORTALECER LA EMPLEABILIDAD REGIONAL EN MINERÍA

Como parte de los acuerdos del trabajo colaborativo, el Consejo Minero y la Asociación de Industriales de Antofagasta realizaron el seminario “Contratación de fuerza laboral local: diagnóstico y desafíos”, en donde se dieron a conocer los resultados del “Estudio Caracterización de la oferta laboral en la plataforma Empleo Región”.

La instancia reunió a autoridades regionales, gremios, representantes de la gran minería, universidades y organizaciones sociales, con el objetivo de analizar los avances y desafíos en la generación de empleo local y el fortalecimiento del capital humano en la región.

El informe, elaborado por un equipo académico de la Universidad Católica del Norte y ejecutado por el Instituto de Economía Aplicada Regional (IDEAR), con apoyo en la revisión de la Universidad de Antofagasta, identificó las habilidades que demandan las empresas, y las habilidades que hoy tienen los trabajadores de Antofagasta. Entre los resultados, la académica del

Departamento de Economía de la Facultad de Economía y Administración de la UCN, Camila Alvaay mencionó que “la mayor parte de ofertas y personas comparten habilidades; el desafío es de foco, no de escasez absoluta. La fricción está en pocas habilidades críticas (conductuales y técnicas) donde conviene concentrar esfuerzos”.

La actividad se enmarca en el trabajo conjunto que impulsa el Gobierno Regional de

Antofagasta junto al sector minero privado, donde uno de los desafíos identificados dentro de ese trabajo colaborativo, es asegurar que el desarrollo económico –especialmente en sectores estratégicos como la minería– se traduzca en oportunidades para las personas. En este contexto, contar con información precisa sobre la fuerza laboral local es clave para diseñar políticas públicas que fomenten el empleo y la formación pertinente.



## MINISTERIO DE AGRICULTURA, CONSEJO MINERO Y DESAFÍO LEVANTEMOS CHILE CONCLUYERON RECONSTRUCCIÓN DEL JARDÍN BOTÁNICO DE VIÑA DEL MAR

En agosto de 2025 se entregaron las últimas obras de la gran reconstrucción del Jardín Botánico Nacional de Viña del Mar, recuperación que fue posible gracias a una colaboración público-privada entre el Ministerio de Agricultura, empresas socias del Consejo Minero y Desafío Levantemos Chile.

Tras un año y medio de trabajos de construcción y reforestación: se recuperaron espacios arrasados por el fuego durante los incendios de febrero de 2024, incluyendo vegetación nativa y áreas como la cafetería, el canopy, la glorieta, el vivero, el muro de escalada y las viviendas de trabajadores. Además, se implementaron

TRAS UN AÑO Y MEDIO DE TRABAJOS DE CONSTRUCCIÓN Y REFORESTACIÓN: SE RECUPERARON ESPACIOS ARRASADOS POR EL FUEGO DURANTE LOS INCENDIOS DE FEBRERO DE 2024.

mejoras sustanciales como un moderno sistema de riego. El broche de oro de esta colaboración fue el nuevo Centro de Visitantes, que busca fomentar el aprendizaje y la consciencia sobre la biodiversidad en los niños y adultos que pasen por este gran pulmón verde de la región.

Durante la actividad, Joaquín Villarino, presidente ejecutivo del Consejo Minero agradeció a las empresas socias Anglo American, Antofagasta Minerals, Barrick, BHP, Collahuasi, El Abra, Freeport-McMoran, Glencore, Gold Fields, Lundin Mining, Rio Tinto y Teck, cuyo aporte fue clave para la reconstrucción, y destacó que “la gran minería tiene un fuerte compromiso social, que traspasa a las localidades de las operaciones. Hoy nos llena de satisfacción observar el verdor del Jardín Botánico de Viña del Mar, y constatar que con trabajo colaborativo podemos sobreponernos a la adversidad y lograr grandes cosas. Hoy pisamos un espacio que renace y se mejora con el trabajo de muchos”.





## CM Y DESAFÍO LEVATEMOS CHILE FUERON PREMIADOS POR LA RECONSTRUCCIÓN DEL JARDÍN BOTÁNICO DE VIÑA DEL MAR

La gran minería, representada por el Consejo Minero, y Desafío Levantemos Chile fueron reconocidos en la edición 2025 de los Premios Eikon Chile, en la categoría “Comunicación en situación de crisis”.

La iniciativa fue destacada por reflejar el compromiso de la minería con Chile más allá de las regiones donde opera, impulsando acciones concretas en contextos de catástrofe. En este caso, la gran minería unió esfuerzos para impulsar la colaboración público-privada, y contribuir a la rehabilitación y reconstrucción del Jardín Botánico Nacional, un espacio patrimonial y ecológico de alto valor para el país. La distinción fue recibida por la Gerente de Comunicaciones del Consejo Minero, Christel Lindhorst; y la Directora de Comunicaciones y Marketing de Desafío Levantemos Chile, Teresita Bull.

### ❖ COMUNICACIÓN DIGITAL Y REDES SOCIALES

#### Mujer y desarrollo en minería

Con una amplia participación de sus empresas socias el Consejo Minero destacó los avances de la industria en materia de incorporación de la mujer. Los avances del sector fueron visibilizados a través de testimonios de mujeres mineras, quienes relevaron la diversidad de talento que existe en el sector.

La iniciativa contó con la participación de 15 empresas socias, logró más de 8 millones de impresiones y más de 62 mil interacciones en las redes sociales.

#### Minería y medioambiente

En junio, el Consejo Minero destacó la responsabilidad de sus empresas socias en el cuidado del medioambiente. En redes sociales, el gremio mostró los

avances de la gran minería en: Reciclaje de neumáticos; recirculación permitiendo una mayor conservación de los recursos hídricos; reutilización de residuos mineros para infraestructura; mayor uso de energía renovable; e iniciativas para la conservación de especies.

Junto con lo anterior, el gremio participó en la presentación del informe de proyección de Consumo de Agua en la Minería del Cobre, presentado por la Comisión Chilena del Cobre (Cochilco), el que relevó un importante avance de la industria minera hacia un uso más sostenible del agua, priorizando fuentes no convencionales como el agua de mar por sobre el agua fresca.

#### Mes de la minería

La actividad minera destacó el trabajo de la industria durante septiembre, visibilizando los diversos avances del sector minero, especialmente su aporte a las comunidades.



Por medio de publicaciones el Consejo Minero destacó procesos de participación comunitaria para incorporar altos estándares socioambientales en proyectos de inversión; colaboración con organismos internacionales para construir una minería cada vez más comprometida con el bienestar de la sociedad; programas comunitarios de empoderamiento de mujeres; y fortalecimiento y apoyo a emprendedores.

Las publicaciones tuvieron más de 5 millones de impresiones en RR.SS.

### **Consejo Minero presenta iniciativa “En la voz de”**

Buscando acercar los proyectos e iniciativas de la gran industria minera a la ciudadanía, el Consejo Minero puso en marcha “En la voz de”. Una propuesta comunicacional que busca que las personas conozcan en primera voz, de gerentes y ejecutivos de las empresas socias del CM, los diversos programas

que han estado implementado, a través de cápsulas audiovisuales distribuidas en las redes sociales del gremio.

El objetivo es poner en valor el rol transformador que tiene la minería en Chile, gracias a su enfoque estratégico y responsable, mostrando que la industria está alineada con los desafíos del país, con temas como el cuidado del medio ambiente, el desarrollo de comunidades y la evolución tecnológica, la inversión social, educación, atracción de talentos, entre otros.

“Junto a nuestras empresas socias queremos dar a conocer temáticas que evidencian los avances que está implementando la industria, en la voz de quienes realizan estos proyectos, relevando así a las diversas iniciativas y compañías, como a las personas y equipos que hacen que estos proyectos salgan adelante”, explicó el presidente ejecutivo del Consejo Minero, Joaquín Villarino.

EL OBJETIVO DE LA INICIATIVA “EN LA VOZ” ES PONER EN VALOR EL ROL TRANSFORMADOR QUE TIENE LA MINERÍA EN CHILE, GRACIAS A SU ENFOQUE ESTRATÉGICO Y RESPONSABLE, MOSTRANDO QUE LA INDUSTRIA ESTÁ ALINEADA CON LOS DESAFÍOS DEL PAÍS.



## CONSEJO MINERO COMO FUENTE DE INFORMACIÓN



Para dar a conocer la realidad del sector, el CM ha trabajado diferentes formatos para entregar cifras y datos actualizados de la industria, con éstos el gremio se ha ido consolidando como fuente de información.

Todos los documentos están disponibles en el sitio web [consejominero.cl](http://consejominero.cl)

### **PROPUESTAS DE POLÍTICAS PÚBLICAS PARA UNA MINERÍA COMPETITIVA Y RESPONSABLE**

Este documento fue elaborado por el Directorio del CM, con el fin de servir -entre otras cosas- para aportar al proceso de elaboración de la “Estrategia Nacional de Minerales Críticos” que impulsó el Gobierno y el Ministerio de Minería, así como para sistematizar los planteamientos que hizo el Consejo Minero a las candidaturas presidenciales.

En el documento, la Asociación Gremial sugiere que Chile avance en los siguientes ejes:

- ❖ Potenciar el desarrollo social
- ❖ Expandir oportunamente la producción
- ❖ Impulsar la exploración minera
- ❖ Impulsar la competitividad minera
- ❖ Preservar el cuidado medioambiental y la transparencia
- ❖ Fortalecer la inserción internacional

El documento completo lo puedes encontrar en nuestro sitio web.

### **CIFRAS ACTUALIZADAS DE LA MINERÍA**

El CM, desde el año 2013, pone a disposición pública información sistematizada de las cifras de la gran minería y sus empresas



## REDES SOCIALES

socias. El archivo, que contiene más de 100 láminas, da a conocer a través de cuadros y gráficos información sobre el mercado mundial de minerales y la participación de Chile, además de la importancia de la minería en el país, indicadores de competitividad, insumos estratégicos, entre otros.

### **LIBRO MINERÍA EN NÚMEROS**

Uno de los objetivos estratégicos del CM es acercar la minería a las personas, y parte de esa labor tiene como fin dar a conocer el aporte que hace la gran minería a Chile, sus habitantes y territorios. Por medio de su libro Minería en Números, documento que ha sido patrocinado por el Ministerio de Minería, el Consejo Minero pone a disposición de la ciudadanía las principales cifras de la gran minería en Chile y enseña sobre la principal actividad productiva del país de manera interactiva y didáctica.





## PLATAFORMAS WEB

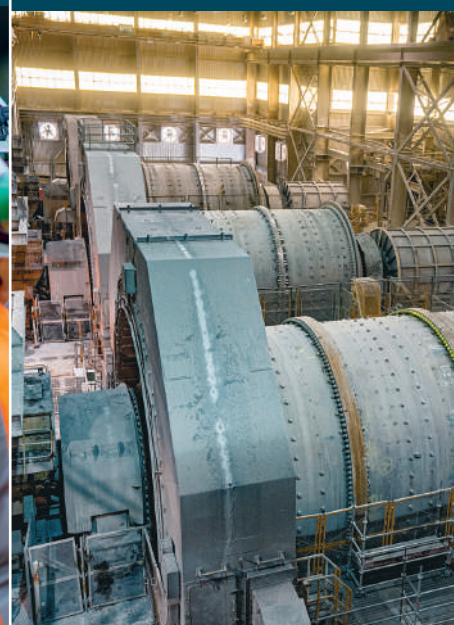
LAS PLATAFORMAS DEL CM, PUBLICADAS EN **CONSEJOMINERO.CL**, REÚNEN EN UN MISMO SITIO INFORMACIÓN DE LAS EMPRESAS SOCIAS EN TORNO A UN TEMA EN COMÚN, SIENDO ASÍ DE FÁCIL ACCESO PARA EL PÚBLICO GENERAL.

### PLATAFORMA DE EMPLEO:

Desde el Consejo Minero damos visibilidad al portal Con Tu Talento, plataforma de la Red Compromiso Minero que reúne información detallada de los adherentes de la Red acerca de las oportunidades de empleo disponibles para las regiones mineras y a lo largo de todo Chile.

### PLATAFORMA DE IMPUESTOS:

Contiene información tributaria de las empresas socias del CM, con el objetivo de aportar a la transparencia y fortalecer el acceso a la información de la industria.



### PLATAFORMA DE REPORTE DE SOSTENIBILIDAD:

Este sitio reúne los últimos reportes de sostenibilidad de cada una de las empresas socias del CM.


### PLATAFORMA DE RELAVES:

Entrega información sobre los depósitos de relaves activos, su ubicación, estado operativo y permisos.

### PLATAFORMA SOCIAL:

Más de 170 iniciativas y buenas prácticas relevan el aporte que realiza la industria en el territorio.



An aerial night photograph of an industrial complex, likely a refinery or chemical plant. The scene is illuminated by artificial lights, creating a warm glow against the dark sky. In the center, a large, circular, elevated tank or reactor is prominent. To the right, a complex network of pipes, walkways, and structural steel is visible. In the foreground, several large, rectangular industrial buildings with corrugated metal roofs are situated. The background shows a vast, flat landscape under a dark, starry sky.

LA ALIANZA CCM- ELEVA  
PROMUEVE LA VINCULACIÓN  
EFECTIVA ENTRE EL SECTOR  
PRODUCTIVO, EL MUNDO FORMATIVO  
Y LA SOCIEDAD CIVIL, IMPULSANDO  
LA ATRACCIÓN DE TALENTO Y EL  
FORTALECIMIENTO  
DE LA FORMACIÓN TÉCNICA Y  
PROFESIONAL.

# CONSEJO DE COMPETENCIAS MINERAS





## CONSEJO DE COMPETENCIAS MINERAS

❖ El Consejo de Competencias Mineras es una iniciativa con más de 12 años de trayectoria, orientada al desarrollo y articulación de información estratégica, estándares y herramientas clave, tales como el Estudio de Fuerza Laboral de la Gran Minería, el Marco de Cualificaciones Minero y diversas iniciativas territoriales. Asimismo, promueve la vinculación efectiva entre el sector productivo, el mundo formativo y la sociedad civil, impulsando la atracción de talento y el fortalecimiento de la formación técnica y profesional.

El Consejo de Competencias Mineras está compuesto por empresas de la Gran Minería y dos empresas proveedoras:

Anglo American | Antofagasta Minerals | APRIMIN | BHP | Candelaria-Lundin Mining | Caserones - Lundin Mining | CMP | Codelco | Collahuasi | Consejo Minero | Finning | Glencore | Gold Fields | Komatsu | Teck.





EL CONSEJO DE COMPETENCIAS MINERAS PROMUEVE LA VINCULACIÓN EFECTIVA ENTRE EL SECTOR PRODUCTIVO, EL MUNDO FORMATIVO Y LA SOCIEDAD CIVIL, IMPULSANDO LA ATRACCIÓN DE TALENTO Y EL FORTALECIMIENTO DE LA FORMACIÓN TÉCNICA Y PROFESIONAL.

## PRINCIPALES LÍNEAS DE TRABAJO CCM-ELEVA 2025

### Estudios y Tendencias

Durante el transcurso del 2025 se desarrollaron los Monitoreos de Género y Empleo Local, donde se presentaron cifras en torno a la participación de mujeres y de trabajadores locales en la gran minería chilena.

- **Estudio Fuerza Laboral de la Gran Minería:**

En diciembre 2025 se publicó la décima versión del Estudio de Fuerza Laboral de la Gran Minería 2025-2034, cuyos resultados fortalecen la toma de decisiones en el ámbito de capital humano de la industria minera. Las empresas socias de CCM recibieron un informe personalizado de benchmark, con sus resultados respecto a los de la industria.

- **Monitoreo de Indicadores de Género 2º semestre 2024.** Presentado el 6 de marzo del 2025 y registró una participación de mujeres en empresas mineras de un 21,8%.

- **Monitoreo de Empleo Local 2º semestre 2024.** Presentado a las empresas socias en abril del 2025.



- **Monitoreo de Indicadores de Género 1er semestre 2025.** Presentado el 12 de agosto de 2025. Registró una participación de mujeres en empresas mineras de un 23,1%.

Adicionalmente, durante el 2025 se desarrollaron 2 estudios temáticos:

- **Estudio Panorama Educativo Minero:** Análisis de la oferta formativa técnica y pro-

fesional vinculada a la minería. Presentado el 25 de abril del 2025 en el contexto del Día del Talento de la Alianza CCM-Eleva, en Expomin.

- **Estudio Estructura etaria de la fuerza laboral en empresas mineras: diagnóstico, tendencias y desafíos.** Presentado en julio del 2025.



## ESTÁNDARES SECTORIALES, LABORALES Y FORMATIVOS:

### Marco de Cualificaciones Minero:

El Marco de Cualificaciones Minero es un modelo que sistematiza el desarrollo de las competencias requeridas para los perfiles ocupacionales de los procesos de la cadena de valor principal de la gran minería, cobre, oro y plata. Se ha construido con la colaboración de los actores de la industria, el mundo formativo y el sector público, quienes acuerdan, en función de las necesidades de la industria los componentes (competencias) que deben ser incluidos en los perfiles ocupacionales. Actualmente está compuesto por 213 perfiles ocupacionales, y 382 unidades de competencias laborales.

### Sello de Calidad Consejo de Competencias Mineras y Marco de Buenas Prácticas para la Formación:

El Sello de Calidad Consejo de Competencias Mineras es una certificación otorgada por el Consejo de Competencias Mineras a programas formativos vinculados al sector minero, impartidos tanto por instituciones de educación y capacitación como por

empresas del rubro. Este sello reconoce la capacidad de las instituciones para entregar una formación pertinente y de calidad, alineada con las cualificaciones del sector. Al cierre del año 2025, se alcanzó

un total histórico de 135 sellos otorgados, de los cuales 75 se encuentran vigentes o en revalidación y 60 están vencidos. De este total, se desprende la siguiente distribución:

#### PROGRAMAS CON SELLO

55 OTEC, 41 LICEOS Y  
38 INSTITUCIONES DE  
EDUCACIÓN SUPERIOR (IES),  
1 EMPRESA.

#### INSTITUCIONES CON SELLO

19 OTEC,  
34 LICEOS Y 9 IES.

#### DISTRIBUCIÓN REGIONAL DE SELLOS

1 EN ARICA Y PARINACOTA,  
19 EN TARAPACÁ,  
52 EN ANTOFAGASTA,  
10 EN ATACAMA,  
17 EN COQUIMBO,  
4 EN VALPARAÍSO,  
27 EN LA REGIÓN  
METROPOLITANA Y  
5 EN RANCAGUA.

Además, actualmente existen 28 programas formativos de talento humano para la minería, que están en proceso de auditoría para la obtención del Sello de Calidad CCM.

EN 2025, LA ALIANZA CCM-ELEVA IMPLEMENTÓ UN PROGRAMA DE FORMACIÓN E-LEARNING DE 80 HORAS, DIRIGIDO A DOCENTES Y DIRECTIVOS DE LA EDUCACIÓN TÉCNICO-PROFESIONAL.

## RED DE ATRACCIÓN DE TALENTO:

En abril de 2025 se lanzó el programa Activa Tu Talento Minero, desarrollado junto a empresas socias del Consejo de Competencias Mineras, con el objetivo de acercar la minería a estudiantes, docentes y profesionales, visibilizando sus desafíos y proyecciones.

Durante el año se implementaron acciones de posicionamiento en medios, activación con empresas, gestión de contenidos y campañas, monitoreo de experiencia de usuario, y charlas en instituciones educacionales.

### Resultados 2025:

2.190 personas inscritas.

10 publicaciones en medios digitales.

Participación activa de  
3 empresas socias.

En el marco de Expomin, se realizó el primer Día del Talento, que incluyó 7 conversatorios,



el lanzamiento del Estudio de Panorama Educacional de la Minería, charlas con deportistas de alto rendimiento, el lanzamiento del programa y un espacio de mentorías con 90 mentores y más de 500 estudiantes. Además, participaron 160 estudiantes en la feria.

### Programas de Formación para docentes:

En 2025, la Alianza CCM-Eleva implementó un programa de formación e-learning de 80 horas, dirigido a docentes y directivos de la educación técnico-profesional, con el objetivo de fortalecer sus capacidades y alinear la formación con el sistema de cualificaciones del sector minero. El programa, desarrollado junto a la plataforma TP Digital de Fundación

Chile, y alcanzó 1.077 docentes y directivos matriculados, de los cuales 327 completaron la formación.

Complementariamente, un total de 4 instituciones formativas recibieron asistencia técnica:

- Región de Tarapacá (Equipo Elige Crecer) finaliza en julio 2026: Liceo Luis Cruz Martínez y Liceo Simón Bolívar
- Región de Antofagasta (Equipo Trayectorias formativo-laborales): Liceo TP-HC María Elena (habilidades directivas y habilidades SXXI)
- Región de Atacama (Equipo CCM-Eleva): Liceo El Palomar



### Despliegue Territorial & Vinculación con el Ecosistema:

En 2025, la Alianza CCM-Eleva firmó un convenio con Women in Mining- WIM, red internacional que promueve la participación, desarrollo y liderazgo de mujeres en la industria minera y con el Consejo de Rectores de Institutos Profesionales y Centros de Formación Técnica acreditados, Vertebral, que contribuye al desarrollo de la educación Técnico profesional en el país.

Como parte de su foco estratégico de despliegue territorial, durante el año 2024 la Alianza CCM-Eleva llevó a cabo una intensa agenda de trabajo en seis de las regiones mineras del país, incluyendo la realización de:



### Gestión de Proyectos Regionales:

El Programa de Mejoramiento de la Formación Técnico-Profesional en la Región de Atacama, conocido como Atacama 4.0, ejecutado por la Alianza CCM-Eleva y el Gobierno Regional finalizó su gestión en septiembre. Durante enero y septiembre se desarrollaron acciones de vinculación formativo-laboral, tales como visitas pedagógicas a faenas mineras (División El Salvador (junio) y Cerro Negro Norte (agosto)). De manera complementaria, se entrega un Estudio de Pertinencia Formativa para educación superior, orientado a generar evidencia para la proyección y ajuste de la oferta formativa regional. Además, se acompaña al Liceo El Palomar en la Especialidad en Mecánica Industrial para fortalecer su proceso formativo ali-

neado a las necesidades de las empresas mineras presentes en el territorio.

Por otro lado, IMPULSA 4.0 es una iniciativa liderada por la Alianza CCM-Eleva y el Clúster Minero de Antofagasta que busca fortalecer el ecosistema formativo-laboral de la educación técnico profesional en la región, preparando talento para los desafíos de la minería 4.0. En su segunda etapa (2024-2026), se logró la incorporación de más de 10 perfiles de Minería 4.0 en el catálogo de ChileValora, el desarrollo de competencias transversales y la participación de más de 850 estudiantes en experiencias formativas tecnológicas. Asimismo, más de 275 docentes fueron capacitados en metodologías activas en encuentros públicos y/o privados.

# DIFUSIÓN Y COMUNICACIONES CCM-ELEVA

## REDES SOCIALES CCM-ELEVA:



### LINKEDIN

@CCM-ELEVA

[HTTPS://LINKEDIN.COM/COMPANY/CCMELEVA](https://linkedin.com/company/ccmeleva)



### INSTAGRAM

@CCM\_ELEVA

[WWW.INSTAGRAM.COM/CCM\\_ELEVA/](http://www.instagram.com/ccm_eleva/)



### YOUTUBE

@CCM-ELEVA

[WWW.YOUTUBE.COM/@CCM-ELEVA](http://www.youtube.com/@CCM-ELEVA)

## PÁGINA WEB CCM-ELEVA:

**114 MIL**


VISITAS AL SITIO WEB EN 2025

## NEWSLETTER:

MÁS DE **2.800** PERSONAS  
SUSCRITAS A LOS CONTENIDOS.

## PRENSA:

**619** PUBLICACIONES EN  
MEDIOS DE COMUNICACIÓN.

A photograph of two women standing outdoors in a sunny, rural setting. The woman on the left has dark hair and is wearing a black textured sweater. The woman on the right has long blonde hair and is wearing a dark blue jacket with the Anglo American logo on the chest. They are both smiling warmly. The background shows a field of yellow flowers, green trees, and a clear blue sky with some hills in the distance. A yellow circular graphic is overlaid on the image, containing text.

COMPROMISO MINERO  
ARTICULA A ESTOS ACTORES  
CON EL PROPÓSITO DE VISIBILIZAR EL  
APORTE DEL SECTOR Y CONTRIBUIR  
A UNA RELACIÓN MÁS INFORMADA Y  
CERCANA ENTRE LA MINERÍA  
Y LA SOCIEDAD.

# COMPROMISO MINERO





## COMPROMISO MINERO



El ecosistema minero es amplio y diverso, integrado por empresas mineras de distintos tamaños, proveedores, instituciones de formación, gremios nacionales y regionales, comunidades, profesionales y estudiantes que contribuyen al desarrollo del país. En este contexto, Compromiso Minero articula a estos actores con el propósito de visibilizar el aporte del sector y contribuir

a una relación más informada y cercana entre la minería y la sociedad.

La red reúne a más de 115 adherentes que comparten el desafío de dar a conocer los avances del sector en ámbitos como innovación, inclusión, desarrollo de talento, sostenibilidad y su aporte al desarrollo económico y social del país, así como de

fortalecer su presencia en la conversación pública sobre minería.

Durante 2025, Compromiso Minero consolidó su rol como espacio de articulación del ecosistema, fortaleciendo su gobernanza, su posicionamiento público y el desarrollo de iniciativas orientadas a acercar la minería a la sociedad.

### GOBERNANZA

La gobernanza de Compromiso Minero expresa el carácter colaborativo y representativo de la red. En 2025, la conformación del segundo Directorio consolidó este modelo, integrando a representantes de distintos ámbitos del ecosistema minero.

El Directorio reúne a nueve integrantes que representan a las distintas categorías de adherentes de la red, reflejando la diversidad del ecosistema minero. Está integrado por representantes de la academia, las empresas mineras, los gremios, las agrupaciones profesionales, el mundo proveedor y organizaciones vinculadas a la innovación y al desarrollo social:

COMPROMISO MINERO CONSOLIDÓ SU ROL COMO  
ESPACIO DE ARTICULACIÓN DEL ECOSISTEMA,  
FORTALECIENDO SU GOBERNANZA, SU POSICIONAMIENTO  
PÚBLICO Y EL DESARROLLO DE INICIATIVAS ORIENTADAS  
A ACERCAR LA MINERÍA A LA SOCIEDAD.



- **Academia:** Lilian Velásquez, profesora asociada de la Escuela de Ingeniería PUC.
- **Empresas mineras:** Joaquín Villarino, presidente ejecutivo del Consejo Minero; y Jorge Riesco, presidente de SONAMI.
- **Agrupaciones profesionales:** Ignacio Osorio, secretario general del Centro de Estudiantes Mineros de Chile (CEM).
- **Gremios:** Juan José Ronsecco, presidente de CORPROA; y Leopoldo Bailac, presidente de la Asociación de Industriales de Iquique y Tarapacá.
- **Proveedores:** Ari Bermann, presidente de APRIMIN; y Jonathan Castillo, gerente comercial de Mine-Class.
- **Innovación y desarrollo social:** Anita Marambio, presidenta del directorio de Fundación MinInnova, reelecta como presidenta del Directorio.

La Dirección Ejecutiva continúa a cargo de Paula Arenas, quien lidera la articulación de la red y el desarrollo de sus principales líneas de trabajo.





DURANTE 2025, LA RED FORTALECIÓ SU PRESENCIA EN MEDIOS DE COMUNICACIÓN Y PLATAFORMAS DIGITALES, CONTRIBUYENDO A RELEVAR LOS AVANCES DE LA MINERÍA EN DISTINTOS ÁMBITOS.

## PRESENCIA Y POSICIONAMIENTO PÚBLICO

La presencia y el posicionamiento público constituyen uno de los ejes centrales del trabajo de Compromiso Minero, en cuanto permiten visibilizar el aporte del sector, ampliar las voces presentes en la conversación sobre minería y acercar sus avances a distintos públicos, especialmente a la ciudadanía.

Durante 2025, la red fortaleció su presencia en medios de comunicación y plataformas digitales, contribuyendo a relevar los avances de la minería en ámbitos como innovación, sostenibilidad, desarrollo de talento, inclusión y encadenamiento productivo, así como su aporte al desarrollo económico y social del país.

Este trabajo se expresó en más de 1.100 publicaciones en medios, la activación de 74 voceros activos de la red. A ello se sumó el crecimiento de la comunidad digital de Compromiso Minero, que aumentó en 59,9% respecto del año anterior.

## Iniciativa comunicacional Compromiso Minero

La campaña “Soy miner@ y me encanta” fue una de las principales expresiones de este esfuerzo. A través de 30 cápsulas testimoniales, mostró la diversidad del ecosistema minero desde la experiencia de quienes forman parte de él, relevando trayectorias, oficios, profesiones y miradas que dan cuenta de la amplitud del sector y las oportunidades que genera.

Uno de los elementos distintivos de esta campaña fue la participación activa de los propios adherentes de Compromiso Minero como protagonistas y difusores de sus contenidos, reforzando la autenticidad del mensaje y la capacidad de la red para comunicar desde la experiencia directa de sus integrantes. De este modo, la iniciativa contribuyó a acercar la minería a la ciudadanía desde una mirada más humana diversa.



PUBLICACIONES EN MEDIOS

+1.100



VOCEROS ACTIVOS

74



ADHERENTES REPRESENTADOS

49%



CRECIMIENTO COMUNIDAD DIGITAL

59,9%

UNO DE LOS PRINCIPALES HITOS FUE LA REALIZACIÓN DE TRES CONSEJOS AMPLIADOS, INSTANCIAS QUE CONVOCARON A LOS ADHERENTES A COMPARTIR AVANCES Y REFLEXIONAR SOBRE DESAFÍOS DEL SECTOR.

## UNA RED MÁS ACTIVA, CONECTADA Y COMPROMETIDA

Durante 2025, Compromiso Minero profundizó el trabajo de fortalecimiento de su red, avanzando en su articulación interna, en la activación de sus adherentes y en su vinculación con el ecosistema.

Uno de los principales hitos fue la realización de tres Consejos Ampliados, instancias que convocaron a los adherentes a compartir avances, reflexionar sobre desafíos del sector y fortalecer una mirada común en torno al rol de la minería en el desarrollo del país. Estos espacios permitieron consolidar una gobernanza más participativa y una red con mayor nivel de involucramiento.

En paralelo, se fortaleció el vínculo con los adherentes a través de una gestión activa, que incluyó reuniones, difusión de sus iniciativas y una comunicación más oportuna. La implementación de un kit comunicacional mensual y un newsletter periódico permitió establecer un canal permanente de conexión, facilitando la circulación de información estratégica y

promoviendo una mayor alineación entre los integrantes de la red.

Asimismo, se generaron alianzas de colaboración con actores como la Alianza CCM-Eleva, SONAMI y APRIMIN, así como con gremios regionales como CORMINCO y CORPROA, que permitieron impulsar iniciativas educativas orientadas a conectar la minería con estudian-

tes y territorios, fortaleciendo actividades en regiones y vínculos con el mundo formativo, específicamente en Coquimbo y Valparaíso.

En su conjunto, estos avances reflejan una red más activa, conectada y con mayores capacidades para articular actores, generar espacios de encuentro y proyectar una mirada compartida de la industria.





A TRAVÉS DE LOS LIBROS INFANTILES LAS AVENTURAS DE MAITE Y GASPAR, COMPROMISO MINERO CONTINUÓ ACERCANDO LA MINERÍA A NIÑOS, NIÑAS Y COMUNIDADES EDUCATIVAS.



## PROYECTOS ESTRATÉGICOS

Los proyectos estratégicos de Compromiso Minero buscan acercar la minería a distintos públicos y generar herramientas concretas para fortalecer el vínculo entre el sector, la formación y las oportunidades de desarrollo. Durante 2025, este trabajo se expresó tanto en iniciativas de educación temprana como el posicionamiento de una plataforma orientada a difundir ofertas formativas y laborales vinculadas a la industria minera.

### Las Aventuras de Maite y Gaspar

A través de los libros infantiles Las Aventuras de Maite y Gaspar, escritos por Belén Fernández Llanos, Compromiso Minero continuó acercando la minería a niños, niñas y comunidades educativas, promoviendo una comprensión más cercana del sector desde etapas tempranas. Durante 2025, ambos títulos fueron reconocidos con premios Eikon y ampliaron su alcance en regiones mineras mediante alianzas con adherentes de la red y con y actores del ámbito educativo.

En Atacama y Huasco, y con la colaboración de CORPROA, los libros fueron distribuidos en más de 80 establecimientos educacionales de Copiapó, Caldera, Tierra Amarilla, Chañaral, Diego de Almagro y Huasco.

A ello se sumó una distribución regional en Coquimbo, en alianza con CORMINCO, que permitió llegar a 20 establecimientos de las provincias de Elqui, Limarí y Choapa.

En el ámbito digital, Compromiso Minero habilitó en su web la sección **“Minería para toda la familia”**, donde se alojaron las versiones descargables de ambos libros junto con contenidos de interés para público ciudadano. Esta sección registró más de 22 mil visitas y 3.300 descargas efectivas.

### Con tu talento

El portal **Con tu talento** continuó consolidándose como una herramienta para acercar oportunidades formativas y laborales del ecosistema minero a personas interesadas en vincularse con el sector.

Durante 2025, la plataforma reunió más de 1.200 programas formativos vinculados a la minería en todo Chile y un promedio de más de 300 ofertas laborales mensuales vinculadas a la red de adherentes. Asimismo, incorporó información sobre becas, prácticas profesionales, programas trainee y capacitaciones impulsadas por orga-

nizaciones de la red en alianza con instituciones educativas.

De este modo, Con tu talento siguió fortaleciendo su rol como puente entre el ecosistema minero y quienes buscan conocer, formarse o proyectar una trayectoria vinculada a esta industria.



## MAITE Y GASPAR

MÁS DE **3.300**  
DESCARGAS

MÁS DE **22.000**  
VISITAS WEB



## CON TU TALENTO

MÁS DE **1.200**  
PROGRAMAS FORMATIVOS

MÁS DE **300**  
OFERTAS LABORALES MENSUALES

MÁS DE **60.000**  
VISITAS PROMEDIO AL PORTAL



#### DIRECCIÓN Y EDICIÓN

Christel Lindhorst

*Gerente de Comunicaciones*

Claudia Gaete

*Asistente de Gerencia General  
y Comisiones*

#### CONCEPTUALIZACIÓN Y DISEÑO

Mariella Rossi W.

Claudia Morales A.

MRW Comunicaciones

#### FOTOGRAFÍAS

Empresas socias del Consejo  
Minero, Consejo de Competencias  
Mineras y Compromiso Minero.

#### CONTACTO

Apoquindo Nº3500, piso 7  
Las Condes, Santiago, Chile.  
Teléfono +562 2347 2200  
[www.consejominero.cl](http://www.consejominero.cl)





@Consejominero



ConsejoMinero



@ConsejoMinero



@ConsejoMinero



Consejo Minero de Chile AG

